



Nr. 25 1. tbl., 14. árg., janúar 2012



Starfsmenn Landmælinga Íslands sem unnið hafa að verkefni „Örnefni á vefnum“.

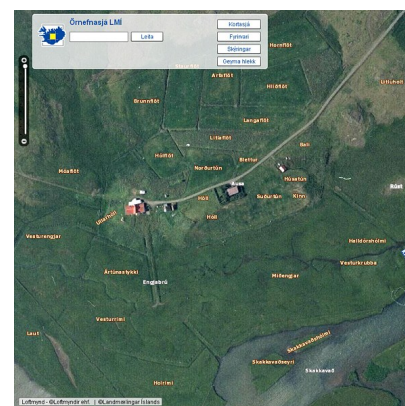
Viðurkenning fyrir nýsköpun

Þann 3. nóvember 2011 fengu Landmælingar Íslands viðurkenningu fyrir nýsköpun í opinberum rekstri fyrir verkefnið „Örnefni á vefnum“. Viðurkenningin var afhent af Steingrími J. Sigfússyni fjármálaráðherra á ráðstefnu um nýsköpun í opinberum rekstri sem Félag forstöðumanna ríkisstofnana, Stofnun stjórnsýslufræða við Háskóla Íslands, fjármálaráðuneytið, Rannís og Nýsköpunarmiðstöð Íslands stóðu fyrir.

Í verkefni „Örnefni á vefnum“ var byggður upp örnefnagagnagrunnur af öllu Íslandi og hönnuð [örnefnasjá](#) þar sem meginmarkmiðið er að hafa aðgengi að örnefnum opið og notendavænt.

Í gagnagrunninum eru yfir 58.000 örnefni og fer þeim sífellt fjölgandi enda hefur almenningur mikinn áhuga á varðveislu örnefna og um leið sögu íslenskrar þjóðar og náttúru. Örnefna-

grunnurinn hefur á undanförunum árum verið unninn í samvinnu við nafnfræðisvið Stofnunar Árna Magnússonar í íslenskum fræðum, einnig hafa valdir skráningaraðilar fengið heimild til að skrá örnefni í grunninn. Í örnefnasjónni eru örnefni sem gefin hafa verið út og eru þau hluti af örnefnum IS 50V stafræna kortagrunnsins sem gefinn er út tvisvar á ári. Nánari upplýsingar eru á [nýsköpunarvefnum](#) sem var opnaður á ráðstefnunni.



Mynd úr örnefnasjá Landmælinga Íslands.

Vinna við grunngerð landupplýsinga fer vel af stað

Samkvæmt [lögum nr. 44/2011](#) um grunngerð fyrir stafrænar landupplýsingar, skipaði umhverfisráðherra tíu manna samræmingarnefnd í árslok 2011. Hlutverk nefndarinnar er að vinna að fyrstu aðgerðaáætlun við uppbyggingu, rekstur og viðhald [grunngerðar](#) fyrir stafrænar landupplýsingar á Íslandi og aðstoða stjórnvöld við frekari stefnumótun á því sviði. Fyrsti fundur nefndarinnar var haldinn í byrjun desember síðastliðnum en þar flutti Magnús Guðmundsson forstjóri Landmælinga Íslands m.a. [kynningu](#) á efninu. Þá hafa forstjórar eða staðgenglar þeirra hjá nokkrum lykilstofnunum ákveðið að hittast u.þ.b fjórum sinnum á ári til að ræða grunngerð fyrir stafrænar landupplýsingar, miðla upplýsingum og skiptast á hugmyndum og skoðunum. Þegar á síðasta ári voru haldnir tveir slíkir fundir þar sem þátttakendum gafst m.a. tækifæri til að kynna stöðu mála

við skráningu landupplýsinga hjá sínum stofnunum.

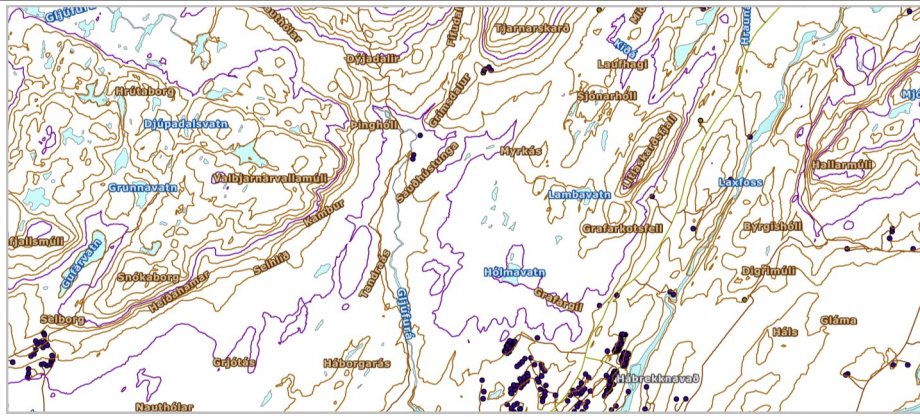
Landmælingar Íslands opnuðu nýtt vefsvæði, [Landupplýsingagátt](#), í tengslum við verkefnið þann 1. desember síðastliðinn. Þar geta notendur skráð og leitað eftir lýsigögnum um landupplýsingar opinberra aðila á Íslandi. Þegar hafa nokkrar stofnanir fengið aðgang til skráningar og í desember síðastliðnum

héldu Landmælingar Íslands vel sótt námskeið í skráningu lýsigagna í nýju landupplýsingagáttina.

Landupplýsingagáttinn sem tengist [INSPIRE](#)-tilskipun Evrópusambandsins verður þróuð áfram á næstu mánuðum en með opnun hennar er stigið stórt skref í átt að innleiðingu laga um grunngerð fyrir stafrænar landupplýsingar á Íslandi.



Frá námskeiði í skráningu lýsigagna.



Ný útgáfa af IS 50V

Ný uppfærsla af [IS 50V](#) stafræna kortagrunninum, útgáfa 3.2, kom út í desember 2011. Kortagrunnurinn er notaður í fjölmörgum verkefnum og vörum stofnana og fyrirtækja á Íslandi og vinna við hann er eitt af kjarna-verkefnum Landmælinga Íslands. Helstu nýjungar í útgáfunni eru að um fimmtungur af vatnafarinu hefur verið uppfærður. Við uppfærsluna var notast við SPOT-5 gervitunglamyndir og loftmyndir og koma þau gögn m.a. í staðinn fyrir eldri og að mörgu leyti úrelt gögn.

Nýjum örnefnum er stöðugt bætt í grunninn og rústir sem voru með nafni í rústalaginu is50v_rustir eru alfarið komnar í örnefnapunktalagið og eru þar flokkaðar sem mannvirkjaleifar. Einnig er lokið við að hnita inn örnefni í Biskupstungum en Sigurgeir Skúlason, kortagerðarmaður gaf leyfi fyrir því að örnefnagögn hans færu inn í grunninn. Hluti örnefnanna sem eru á myndkortum í Sögu Akraness, útg. 2011, l. bindi eru komin inn í grunninn. Til viðbótar má nefna að í grunninn eru komin örnefni sunnan Snæfellsjökuls, í

Drangey og fjörunöfn á Suðurlandi auk minni verkefna og leiðréttinga sem koma frá almenningi og notendum IS 50V gagnagrunnsins.

Þónokkrar breytingar hafa verið gerðar á samgöngulaginu. Fáeinum nýjum vegum frá Vegagerðinni hefur verið bætt við og má sem dæmi nefna að komin er ný lega á Suðurstrandarveginn auk þess sem breyting hefur orðið á Norðausturvegi hjá Vopnafirði. Landmælingar Íslands mældu nokkra vegspotta sumarið 2011 einkum í kringum Akranes. Einnig voru mældir vegir sem eiga að vera opnir innan Vatnajökulsþjóðgarðs en voru ekki til í vegalagi stofnunarinnar. Starfsmenn Vatnajökulsþjóðgarðs voru bílstjórar í þeim mælingum. Minniháttar breytingar voru gerðar á flestum öðrum lögum í IS 50V gagnagrunninum.

IS 50V grunninum fylgja aukagögn sem kölluð eru IS X og er komin ein viðbót við þann grunn en það er punktalag frá Þjóðskrá Íslands sem sýnir staðsetningu húsa í þéttbýli (án heimilisfanga) með tengingu í fasteignaskrártöflu.



Mælingahúsið á Höfn

Landmælingar Íslands eiga og reka mælingahús á Höfn í Hornafirði sem var formlega tekið í notkun 3. júlí 1997. Húsið var reist að frumkvæði Landmælinga Íslands og búið tækjum í samvinnu við Statens Kartverk í Noregi, BKG (Bundesamt für Kartographie und Geodäsie, áður IfAG) í Þýskalandi, Rannsóknaráð Íslands, Umhverfissráðuneytið og bæjarstjórn Hornafjarðar. Í húsinu er aðstaða fyrir ýmsar grundvallarmælingar í landmælingum

og jarðeðlisfræði. Þar á meðal er mælistöð sem er hluti af alþjóðlegu IGS þjónustunni (International GNSS Service). Um 200 slíkar mælistöðvar eru dreifðar um alla jörðina en IGS notar gögn frá þessum 200 stöðvum til að reikna út nákvæmar brautir fyrir GPS og GLONASS gervitunglin. Stöðin á Höfn í Hornafirði er mjög mikilvægur hlekkur í þessum útreikningum vegna þess hve fáar stöðvar standa eins norðanlega á hnettinum og hún.

Ný reglugerð um hæðarkerfi á Íslandi

Í kjölfar nýrra útreikninga á lands-hæðarkerfi fyrir Ísland sem hefur fengið skammstöfunina ISH 2004 verður á næstunni gefin út ný reglugerð um landshæðarkerfið. Reglugerðinni er ætlað að festa landshæðarkerfið í sessi sem grunnkerfi í landmælingum á Íslandi. Þá þykir mikilvægt að til sé reglugerð um það hvernig haga beri umgengni um mælipunkta kerfisins sem og viðhaldi þess. Vísað verður í reglugerðina á heimasíðu Landmælinga Íslands þegar hún hefur verið gefin út.

Heimsókn frá Grænlandi

Hanne Breitenbach sem er yfirmaður korta- og landupplýsingamála á Grænlandi heimsótti Landmælingar Íslands síðastliðið haust. Hanne kom til að kynna öflugu starfi Landmælinga Íslands á ýmsum sviðum með það að markmiði að geta nýtt reynslu stofnunarinnar í sínu starfi á Grænlandi. Rætt var um mögulegt samstarf og hvernig Landmælingar Íslands geta stutt við þá uppbyggingu sem nú á sér stað í Grænlandi á grundvelli norrænnar samvinnu.



Loftmyndasafn aðgengilegt á netinu

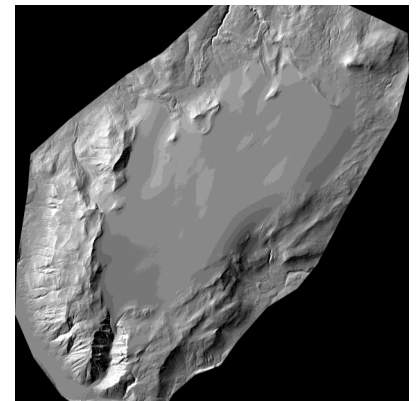
Stafrænt [loftmyndasafn](#) Landmælinga Íslands var gert aðgengilegt notendum þann 1. desember síðastliðinn á heimasíðu stofnunarinnar. Í safninu hafa notendur aðgang að um 20.000 loftmyndum frá árunum 1987-2000 án gjaldtöku. Stöðugt er unnið að skönnun þeirra loftmynda sem Landmælingar Íslands hafa í filmusafni sínu og mun myndunum verða bætt í loftmyndasafnið á vefnum jafnóðum og þær hafa verið skannaðar. Loftmyndasafn Landmælinga Íslands telur um 140.000

loftmyndir sem teknar voru á árunum 1937-2000.

Leiðbeiningar um notkun loftmyndasafnsins er að finna á forsiðu þess en notandinn þarf að leita eftir fluglínunum á korti og ártölum til að hafa upp á þeirri mynd sem við á. Loftmyndirnar á vefnum eru ekki í fullri upplausn en hægt er að panta myndir í fullri upplausn með því að senda tölvupóst á loftmyndir@lmi.is og eru innheimt þjónustugjöld vegna slíkra pantana samkvæmt [gjaldskrá](#).

Hæðargögn af jöklum

Undanfarin þrjú ár hafa Landmælingar Íslands tekið þátt í samstarfsverkefni undir forystu Veðurstofu Íslands og Jarðvísindastofnunar Háskóla Íslands við að safna hæðargögnum af jöklum á Íslandi og er kortlagningu á um 80% af yfirborði jökla lokið. Um er að ræða afar nákvæm gögn sem safnað er með leisermælingum úr flugvél. Sumarið 2011 fóru m.a. fram mælingar á Drangajökli, Torfajökli, Kaldaklofsjökli, Tungnafells-jökli og Tindfjallajökli. Að auki var áfram unnið að mælingum á Vatnajökli og ýmsum smájöklum. Hæðargögnin nýtast til margra hluta, m.a. til að laga og endurskoða IS 50V gagnagrunninn og munu Landmælingar Íslands sjá um miðlun frumgagnanna í framtíðinni til annarra notenda. Gert er ráð fyrir að verkefninu ljúki sumarið 2012.



Tungnafellsjökull.

Verklagsreglur um mælingar

Landmælingar Íslands gáfu á síðasta ári út verklagsreglur fyrir mælingar. Verklagsreglurnar ná yfir innmælingu/útsetningu með GNSS (almennt er talað um GNSS sem samheiti yfir mismunandi gervihnattaleiðsögukerfi s.s. GPS og GLONASS) auk þess sem fram kemur hvernig vinna beri að framsetningu gagnaskráa. Verklagsreglurnar eru unnar

í samvinnu við Vegagerðina, Orkuveitu Reykjavíkur, Reykjavíkurborg og Sveitarfélagið Árborg. Þær eru ætlaðar fyrir landmælingamenn sem mæla inn og setja út staðbundna hluti fyrir vinnuveitanda og/eða verkkaupa með rauntíma- eða eftirávinnslu- (RTK eða VRS) aðferðum. Verklagsreglurnar má sjá [hér](#).

Landupplýsingar 2011

Fimmtudaginn 20. október 2011 var ráðstefnan Landupplýsingar 2011 haldin á Grand Hótel í Reykjavík. Meðal fyrirlesara á ráðstefnunni voru þrír starfsmenn Landmælinga Íslands, þeir Gunnar H. Kristinsson sem talaði um [2. útgáfu ÍST 120 staðalsins](#), Jóhann Helgason sem sagði frá [uppfærslu á vatnagrunni IS 50V á árinu 2011](#) og Samúel Jón Gunnarsson fræddi viðstadda um [INSPIRE landupplýsingagátt og opinn frjálsan hugbúnað](#).

www.lmi.is



Ráðstefna Sameinuðu þjóðanna um landupplýsingamál



Magnús Guðmundsson forstjóri LMÍ flutti erindi á ráðstefnunni.

Dagana 23. til 27. október 2011 héldu Sameinuðu þjóðirnar fyrstu ráðstefnu sína sem fjallaði sérstaklega um landupplýsingamál. Ráðstefnan var haldin í Suður-Kóreu og til hennar voru boðaðir forstjórar allra kortastofnana heimsins auk fulltrúa alþjóðasamtaka á sviði landupplýsinga og ráðherra. Ráðstefnuna sóttu um 300 fulltrúar frá um 90 þjóðum auk þess sem 8 ráðherrar tóku þátt. Tilfni þess að Sameinuðu þjóðirnar boðuðu til þessarar ráðstefnu er aukin þörf á alþjóðlegu samstarfi á

sviði landupplýsinga vegna aukinnar tíðni ýmissa náttúruhamfara og annarra hörmunga s.s. hungursneyða og far-sóttu þar sem mikilvægt er að hafa aðgang að góðum kortum og landupplýsingum, óháð landamærum ríkja. Þarft er að bæta aðgengi að þessum gögnum þar sem staðlar og samstarf milli þjóða eru lykilþættir og á því sviði munu Sameinuðu þjóðirnar nú leggja aukna áherslu í sínu starfi á samstarf við aðildarþjóðirnar.

Magnús Guðmundsson forstjóri Land-

mælinga Íslands sótti ráðstefnuna fyrir hönd Íslands og flutti þar fyrirlestur um Arctic SDI verkefnið sem fjallar um uppbyggingu á grunngerð fyrir landupplýsingar á norðurheimskautsvæðinu. Á ráðstefnunni voru einnig flutt erindi um ýmis efni s.s. gildi notkunar staðla, skipulag alþjóðasamstarfs og uppbyggingu þekkingar og hæfni. Erindi Magnúsar vakti talsverða athygli en átta þjóðir og tíu kortastofnanir taka þátt í Arctic SDI verkefninu og svæðið sem það nær yfir þekur 1/6 af yfirborði jarðar.

Niðurstöður fundarins birtast annars vegar í ályktun sem var samþykkt og hins vegar var samþykkt að koma á laggirnar sérstakri deild innan Sameinuðu þjóðanna um landupplýsingar. Meginmarkmið þeirrar deildar munu snúast um að stuðla að alþjóðlegu samstarfi á þessu sviði og vekja athygli á mikilli þörf á tilvist og aðgengi að góðum landupplýsingum og kortum um allan heim. Einn mikilvægasti þátturinn í að vekja athygli á þessum málaflokki er að ná til pólitískra leiðtoga heimsins en nokkuð hefur skort á skilning á mikilvægi landupplýsinga á þeim vettvangi.



Starfsdagur utan stofnunar

Starfsmenn Landmælinga Íslands héldu starfsdag utan stofnunar þann 3. nóvember síðastliðinn og var fundað í félagsheimilinu Hlégarði í Mosfellsbæ. Auk vinnunnar sem fram fór flutti Þórhildur Þorleifsdóttir hjá Þekkingarmiðlun fyrirlestur sem fjallaði um traust og heilindi. Þema dagsins var starfsmhverfið og var unnið út frá tveimur

meginþáttum; annars vegar „Hvað er það í starfsumhverfinu sem má bæta til að starfsmenn geti staðið undir þeim væntingum sem gerðar eru til þeirra í starfi“ og hins vegar „Hvað geta starfsmenn gert til að standa undir þeim væntingum sem gerðar eru til þeirra í starfi“. Unnið var í vinnuhópum og ræddu hóparnir um ánægju og stolt,

sjálfstæði í starfi, sveigjanleika í starfi, starfsanda og starfsþróun. Í lok dags kynntu hóparnir niðurstöður sínar og lýstu síðan „fyrirmyndarvinnustaðnum“ og er óhætt að segja að þeir vinnustaðir sem þar var lýst séu svo sannarlega til fyrirmyndar.

www.lmi.is

Útgefandi: Landmælingar Íslands

Stillholti 16-18, 300 Akranes · Sími 430 9000 · Imi@lmi.is · www.lmi.is

Ábyrgðarmaður: Eydis Lindal Finnbogadóttir · Ritstjórn: Jensína Valdimarsdóttir o.fl. · Ljósmyndir: Starfsmenn LMÍ o.fl.

Kvarðinn janúar 2012