

Nr. 39 3. tbl., 18. árg., september 2016



Hreinn Haraldsson vegamálastjóri og Magnús Guðmundsson forstjóri Landmælinga Íslands hófu mælingarnar formlega á Valhúsaheð á Seltjarnarnesi.

Endurmælingu á grunnstöðvaneti Íslands lokið

Þann 16. september sl. lauk formlega endurmælingu á grunnstöðvaneti Íslands en mælingarnar hófust þann 31. maí síðastliðinn þegar vegamálastjóri, Hreinn Haraldsson og Magnús Guðmundsson, forstjóri Landmælinga Íslands, hófu endurmælinguna á Valhúsaheð á Seltjarnarnesi. Mælipunkturinn á Valhúsaheð hefur verið einn grunnpunkta í landmælingum á Íslandi frá árinu 1904.

Endurmæling á grunnstöðvanetinu er nauðsynleg til að viðhalda nákvæmni í landshnitakerfi Íslands sem aflagast vegna mikilla jarðskorpuhreyfinga hér á landi. Landshnitakerfið og viðmiðun þess er grundvöllur annarra landmælinga á Íslandi og þar með undirstaða stafrænnar kortagerðar, landfræðilegra upplýsingakerfa, vöktunar og verklegra framkvæmda. Grunnstöðvanetið hefur verið mælt tvisvar áður með GPS-tækni, fyrst árið 1993 og svo aftur árið 2004.

Að þessu sinni voru 123 fastir punktar mældir auk þess sem síritandi GPS-mælingar frá um 100 föstum jarðstöðvum Landmælinga Íslands og samstarfsaðila voru nýttar samhliða

mælingunum. Þrjú starfsmenn Landmælinga Íslands sáu um verkið og notuðu til þess tækjabúnað stofnunarinnar. Í heildina voru mæld dagar um 200 talsins og til verkefnisins fékkst sérstök fjárveiting úr ríkissjóði auk þess sem Vegagerðin studdi myndarlega við verkefnið. Einnig veittu Landsvirkjun og Landhelgisgæsla Íslands mikilvæga aðstoð við mælingarnar. Fyrir þessar stofnanir er augljós ávinningur af því að viðhalda nákvæmni hnitakerfisins en hið sama gildir um ýmsar aðrar stofnanir, sveitarfélög og einkafyrirtæki sem

tengja landmælingar við hnitakerfið t.d. við kortagerð, skipulagsmál og verklegar framkvæmdir.

Að mælingum loknum tekur við eftirvinnsla og útreikningar með það lokamarkmið að skilgreina og gefa út nýja viðmiðun fyrir Ísland, ISN2016. Mjög mikilvægt er að sú viðmiðun komist sem fyrst í notkun hjá framkvæmdaaðilum og öðrum notendum því gera má ráð fyrir að bjögum í núgildandi viðmiðun frá árinu 2004 (ISN2004) sé orðin 20-25 cm og bjögum ISN93 viðmiðunarinnar frá árinu 1993 sé 40-50 cm.



F.v. Jón Erlingsson mælingamaður, Guðmundur Valsson og Þórarinn Sigurðsson mælingaverkfræðingar.



Sigrún Magnúsdóttir umhverfis- og auðlindaráðherra setti afmælisráðstefnuna.

Vel heppnuð afmælisráðstefna Landmælinga Íslands

Í tilefni af 60 ára afmæli Landmælinga Íslands stóð stofnunin fyrir ráðstefnu í Tónbergi, sal Tónlistarskólans á Akranesi, þann 20. maí síðastliðinn. Yfirskrift ráðstefnunnar var „Kortin vísa veginn“ og var umfjöllunarefnið mikilvægi góðra korta og landupplýsinga í samfélaginu, m.a. í tengslum við örnefni, starf björgunarsveita, náttúruvæðing og ferðaþjónustu.

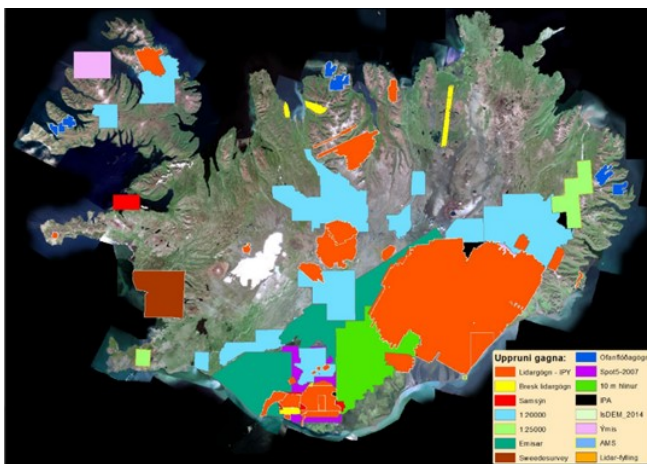
Dagskráin hófst á opnun sýningar í Tónbergi, þar sem átta og níu ára börn úr grunnskólunum á Akranesi sýndu

afrakstur verkefna um örnefni og náttúru Íslands. Sigrún Magnúsdóttir umhverfis- og auðlindaráðherra opnaði ráðstefnuna með ávarpi og afhenti stofnuninni viðurkenningu fyrir fjórða og fimmta „Græna skrefið“ í ríkisrekstri. Þá tók Magnús Guðmundsson forstjóri Landmælinga Íslands til máls og velti upp spurningunni „Til hvers þarf samfélagið korta- og landmælingastofnun?“ Því næst fluttu sérfræðingar frá Landsbjörgu, Hagstofu Íslands, Veðurstofu

Íslands, Háskóla Íslands, Ferðamálastofu og Stofnun Árna Magnússonar í íslenskum fræðum fróðlega fyrirlestra.

Ráðstefnan var vel sótt enda mjög áhugaverðir fyrirlestrar í boði. Að lokinni ráðstefnunni buðu Landmælingar Íslands ráðstefnugestum og öðrum gestum og gangandi að skoða stofnunina og fræðast enn frekar um starfsemina.

Á heimasíðu Landmælinga Íslands má finna [glærur frá ráðstefnunni ásamt hlekk á ávarp ráðherra](#).



Á myndinni má sjá svæði sem eru með uppfærðum gögnum í hæðarlíkaninu. Stærsta samfellda svæðið nær frá sjó á Suðurlandi til norðausturs, allt austur fyrir Egilsstaði. Eldra líkanið hafði 20 m upplausn, þ.e. hvert pixelgildi var 20x20 m að flatarmáli en það nýja hefur 10 m upplausn. Hæðarskygging af landinu fylgir með líkaninu.

Ný uppfærsla á grunngögnum

Ný uppfærsla af IS 50V gagnagrunninum kom út á þjóðhátíðardaginn 17. júní síðastliðinn. Um er að ræða

uppfærsla á örnefnum, mannvirkjum, mörkum og samgöngum en gögnin eru aðgengileg án endurgjalds á [niðurhals-](#)

[síðu Landmælinga Íslands](#). Breytingar eru mismiklar eftir lögum en flestar breytingar eru í örnefnalaginu þar sem mikil og stöðug vinna fer fram við hnitsetningu og skráningu örnefna. Hægt er að sjá lýsigögn um IS 50V í [Landupplýsingagátt Landmælinga Íslands](#).

Þá er ný útgáfa af landhæðarlíkani fyrir Ísland nú fánleg á [niðurhals-síðunni](#). Um er ræða uppfærsla á hæðarupplýsingum fyrir um 38% landsins eða rúmlega 39.000 km². Gögnin eru af ýmsum toga og byggja m.a. á lidartækni og þekja nær alla jökla landsins ásamt næsta umhverfi. Þá eru m.a. notuð gögn sem safnast hafa á undanförunum áratugum vegna virkjanaframkvæmda á hálandi landsins.

www.lmi.is



Magnús Guðmundsson forstjóri Landmælinga Íslands ásamt fulltrúum Fastanefndar Íslands hjá SP.

Sameinuðu þjóðirnar styrkja alþjóðlegt samstarf um landmælingar og notkun landupplýsinga

Frá árinu 2011 hafa Sameinuðu þjóðirnar unnið að samstarfi á sviði landmælinga og landupplýsinga meðal allra aðildarþjóða sinna undir formerkjum [UN-GGIM](#) (Global Geospatial Information Management). Að samstarfinu standa aðallega korta- og fasteignastofnanir, Hagstofur og ráðuneyti í aðildarlöndunum og er markmiðið að auka samstarf, samræmd vinnubrögð og skilning á því að landupplýsingar og kortagögn skipta miklu máli m.a. vegna aukinnar tíðni náttúruhamfara og áfalla í heiminum og til að styðja við [markmið Sameinuðu þjóðanna um sjálfbærni til ársins 2030](#). Landmælingar Íslands hafa

verið virkur þátttakandi í þessu samstarfi frá upphafi og fylgjast vel með framvindu UN-GGIM verkefnisins.

Dagana 3.-5. ágúst 2016 var haldinn árlegur fundur UN-GGIM hjá Sameinuðu þjóðunum í New York og sóttu fundinn um 250 fulltrúar frá yfir 86 þjóðlöndum. Fulltrúi Íslands á fundinum var Magnús Guðmundsson forstjóri Landmælinga Íslands. Á fundinum var m.a. ákveðið að vinnuhópur um landmælingar sem starfað hefur á vegum UN-GGIM verði framvegis sérstök nefnd innan Sameinuðu þjóðanna. Það þykir mikil viðurkenning á þeirri vinnu sem fram hefur farið í vinnuhópnum og mun sú

ákvörðun styrkja enn frekar alþjóðlegt samstarf á sviði landmælinga og vöktunar jarðar. Á fundinum voru einnig samþykktar skýrslur og ályktanir ýmissa annarra vinnuhópa UN-GGIM. Auk þess var ákveðið að stofna til tengslaneta við háskóla og einkafyrirtæki sem starfa á sviði landupplýsinga og landmælinga.

Áður en fundurinn hófst heimsótti Magnús skrifstofur Fastanefndar Íslands hjá Sameinuðu þjóðunum þar sem rætt var um UN-GGIM verkefnið og hlutverk Landmælinga Íslands í alþjóðlegum verkefnum sem tengjast kortum- og landupplýsingum s.s. á norðurslóðum.



Þátttakendur á fundi forstjóra norrænna kortastofnana.

Fundur forstjóra norrænna kortastofnana

Fundur forstjóra og helstu stjórnenda norrænna korta- og fasteignastofnana var haldinn í Keflavík dagana 22.-24. ágúst síðastliðinn. Samstarf þessara norrænu systurstofnana á sér langa sögu og byggir á sérstökum samningi

þeirra á milli. Fundir sem þessir eru haldnir árlega en á þeim bera fulltrúar stofnananna saman bækur sínar og fara yfir samstarfsverkefni.

Meðal þess sem fjallað var um á fundinum að þessu sinni var aðkoma

Norðurlandanna að evrópskum korta- og fasteignaverkefnum, samstarf um samtengingu kortagagna á Norðurslóðum undir nafninu [Arctic SDI](#), nýting fjarkönnunargagna við uppfærslu korta og fasteignaupplýsinga innan [COPERNICUS áætlunar Evrópusambandsins](#) og [samstarf innan Sameinuðu þjóðanna](#) um samtengingu og nýtingu landupplýsinga um allan heim.

Fundurinn var vel sóttur en fulltrúar frá Svíþjóð, Noregi, Danmörku, Finnlandi, Grænlandi og Færeyjum tóku þátt í honum auk fulltrúa Íslands sem komu frá Landmælingum Íslands og Þjóðskrá Íslands. Fyrir íslenskar stofnanir er norrænt samstarf sem þetta afar mikilvægt en með samstarfi stjórnenda systurstofnana á Norðurlöndum myndast tengslanet sem auðvelt er að nýta við úrlausn flókinna verkefna, tæknilegra sem og stjórn-sýslulegra.



Jóhann Helgason og Eydís L. Finnbogadóttir, fræddu göngufólk um jarðfræði á Akranesi.

Jarðfræðiganga á Degi íslenskrar náttúru

Á Degi íslenskrar náttúru þann 16. september síðastliðinn stóðu Landmælingar Íslands fyrir jarðfræðigöngu á Akranesi. Það voru jarðfræðingarnir Dr. Jóhann Helgason og Eydís Línal Finnbogadóttir, starfsmenn Landmælinga Íslands sem leiddu gönguna og fræddu göngumenn. Gengið var frá Stillholti, inn

í Kalmansvík og Höfðavík og þaðan meðfram ströndinni að Miðvogi. Margt fróðlegt bar á góma, allt frá því hvernig Akranes og nágrenni hafa myndast og til jarðfræðilegra áhrifa dagsins í dag. Víst er að þátttakendur fóru mun fróðari heim en þeir komu til göngunnar.



UPPMÆLING
EIGNAMARKA

- JARÐIR OG LÓÐIR -

Nýr leiðbeiningabæklingur Þjóðskrár Íslands

Að undanförunu hefur Þjóðskrár Íslands í samstarfi við Landmælingar Íslands, Ríkiseignir og Samband íslenskra sveitarfélaga unnið að bættri skráningu landeigna á Íslandi. Afmörkun landeigna er víða ábótavant og óvissa um eignarétt eykur líkur á ágreiningsmálum um eignamörk við ráðstöfun eigna.

Þörf er á átaki í skráningu á afmörkun landeigna í einkaeigu, þá sérstaklega afmörkun jarða sem er um margt flóknari en afmörkun lóða í þéttbýli. Því hefur Þjóðskrár Íslands látið útþúa [bækling með leiðbeiningum](#) um uppmælingu eignamarka. Tæpt er á öllu ferli uppmælingar, allt frá heimildaöflun til staðfestingar sýslumanns og er vonast til að leiðbeiningarnar verði hvatning fyrir sem flesta til að ganga þannig frá málum að eignaréttur þeirra sé varinn með fullnægjandi hætti. Þá ætti bæklingurinn einnig að nýtast við ráðgjöf og kortagerð.



Útgefandi: Landmælingar Íslands

Stillholti 16-18, 300 Akranes · Sími 430 9000 · lmi@lmi.is · www.lmi.is

Ábyrgðarmaður: Eydís Línal Finnbogadóttir · Ritstjórn: Jensína Valdimarsdóttir o.fl. · Ljósmyndir: Guðni Hannesson o.fl.