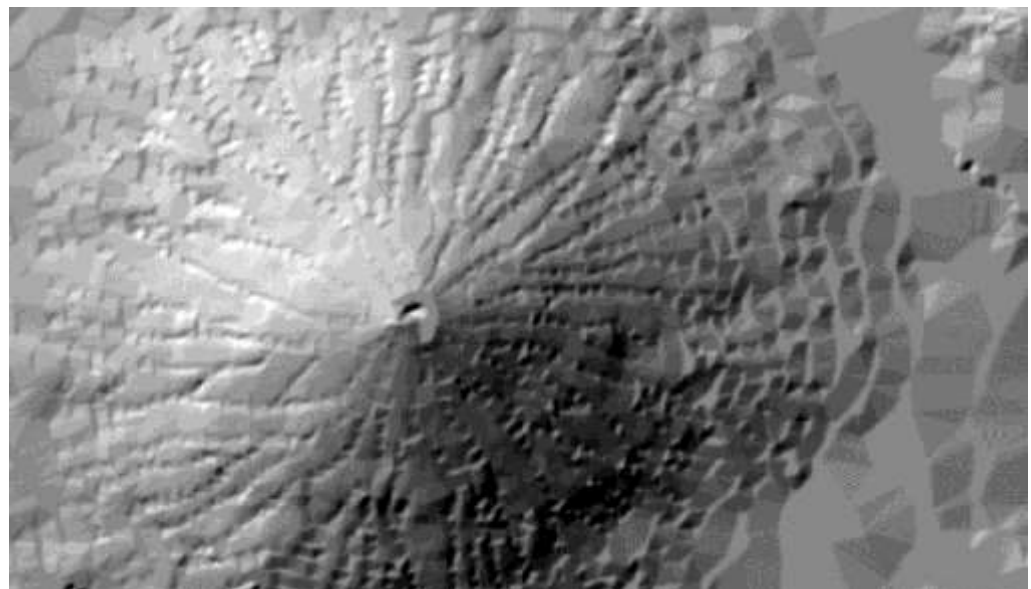
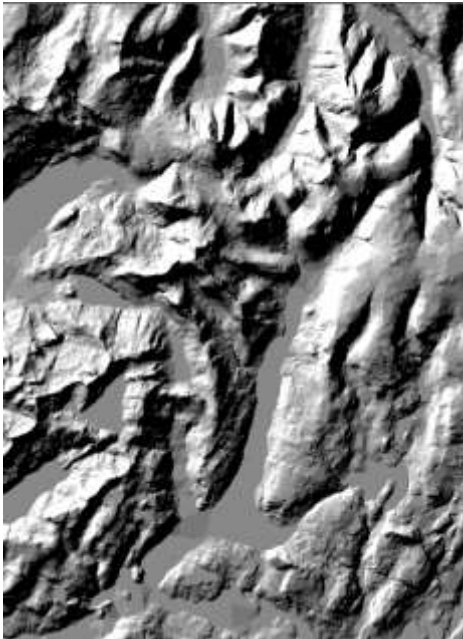


# Skráning lýsigagna samkvæmt kröfum INSPIRE

## - Leiðbeiningar -

V201111072

**Anna Guðrún Ahlbrecht**  
**Saulius Prizginas**  
**Landmælingar Íslands**  
**Akranesi 12.06.2013**



## Leiðbeiningar

Skjalnúmer LEI 001 Staða skjals Útgefið skjal  
Útgáfunúmer 1 Ábyrgðarmaður skjals AGA



## Efnisyfirlit

Inngangur .....	3
Lýsigögn skráð frá grunni í Landupplýsingagátt .....	4
Flytja lýsigögn úr Landupplýsingagáttinni inn í Arc Catalog .....	5
Lýsigögn skráð frá grunni í Arc Catalog .....	6
Flytja lýsigögn úr Arc Desktop yfir í Landupplýsingagátt.....	7
Samanburður: Landupplýsingagátt / Arc Catalog .....	9
Útskýringar á skráningaratriðum.....	10
On the meaning of Datasets, Data series, .....	12
Feature classes and Layers .....	12
Tilvitnanaskrá: .....	13



## Inngangur

„Lýsigögn: Upplýsingar um gögn og/eða þjónustu eða lýsing einkenna gagnasafna, svo sem innihalds, eiginleika eða ástands.“ [1]

Það er hægt að nota nokkrar aðferðir til að skrá lýsigögn. Þessar leiðbeiningar eru til að útskýra hvernig skrá eigi lýsigögn þannig að þau uppfylli kröfur INSPIRE. Skráning lýsigagna er eitt af þeim atriðum sem fyrst þarf að uppfylla í samkvæmt „verkáætlun“ frá INSPIRE. Í reglugerð nr. 1205/2008 um lýsigögn frá INSPIRE eru settar fram kröfur um atriði sem skylda er að skrá og að þeim verði viðhaldið. Búið er að þýða reglugerðina á íslensku og er hún aðgengileg á heimasíðu LMÍ: <http://www.lmi.is/log-og-reglugerdir-grunngerd/>

Á heimasíðu Evrópubandalagsins um Inspire er að finna innleiðingarreglur (e. implementing rules) og önnur fylgiskjöl, sjá nánar hér: <http://inspire.jrc.ec.europa.eu/index.cfm/pageid/101>

Mikilvægt að hefjast sem fyrst handa við að ákveða hvaða lýsigögn þarf að skrá og jafnvel hvort sannreyna þarf gæði þeirra lýsigagna sem skráð hafa verið. Í þessu samhengi er bent á greinargerð um Inspire og tillögur þar sem meðal annars er fjallað um viðauka (e. annex I, II og III). Í þessum viðaukum eru þemu skilgreind og verða viðaukarnir innleiddir í tímaröð. Sjá nánar hér: <http://www.lmi.is/wp-content/uploads/2012/06/Greinarer%C3%B0-og-till%C3%B6gur-um-innlei%C3%B0ingu-INSPIRE-%C3%A1-%C3%8Dslandi.pdf>

Í þessum leiðbeiningum eru sýndar leiðir og verkfæri sem hægt er að nota til að skrá lýsigögn sem uppfylla kröfur Inspire. Einnig eru skráningaratriði útskýrð. Leiðbeiningarnar voru skrifaðar um leið og skráning lýsigagna var gerð hjá LMÍ. Að hluta til eru tekin dæmi úr starfsemi LMÍ og þannig miðlað reynslu við skráninguna.

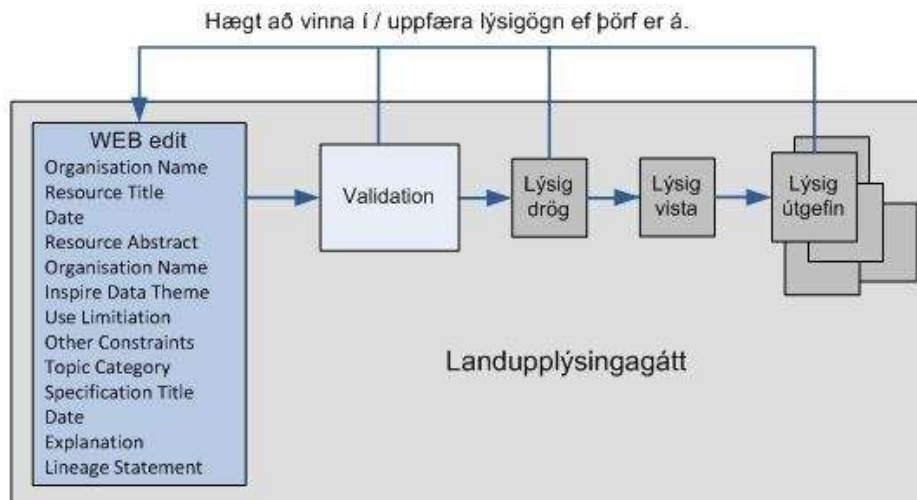
## Lýsigögn skráð frá grunni í Landupplýsingagátt



The screenshot shows the website interface for Landupplýsingagátt. At the top, there are navigation links: Innskrá, Nýskrá, Hjálp, Um, Hafa Samband. Below this is a header with 'HEIM', 'LEIT', and 'YFIRLIT'. The main content area is titled 'Heim' and contains a search box labeled 'Finna gögn' with a 'Leit' button. To the right, there are two columns of options: 'Tengjast sem notandi' (Stofna aðgang, Vista leit) and 'Deila gögnum' (Skrá lýsigögn, Hala upp gögnum, Birta gögn). A green box highlights 'Skráning á vef' and another green box contains the URL <http://gatt.lmi.is/>. At the bottom, there is a footer with the text: 'Þessi Landupplýsingagátt byggir á Geoportal-þjóni. Ef þú hefur ábendingar eða athugasemdir, vinsamlegast hafa samband.'

Landupplýsingagáttin (<http://gatt.lmi.is>) var þróuð í þeim tilgangi að gera notendum mögulegt að skrá lýsigögn sem uppfylla kröfur sem INSPIRE gerir, á þægilegan og einfaldan hátt. Atriðin eru skráð skref fyrir skref og hægt er að sannreyna skráninguna jafn óðum. Í heildina séð býður Landupplýsingagáttin upp á mjög þægilegt umhverfi og vinnslu lýsigagna. Notandinn er leiddur í gegnum skráninguna og ekki er hægt að gefa lýsigögnin út fyrr en búíð er að fullskrá.

Hægt er að hafa gáttina stillta á ensku eða íslensku. Velja þarf tungumálið í stillingum (e. settings) vafrans (e. browser).



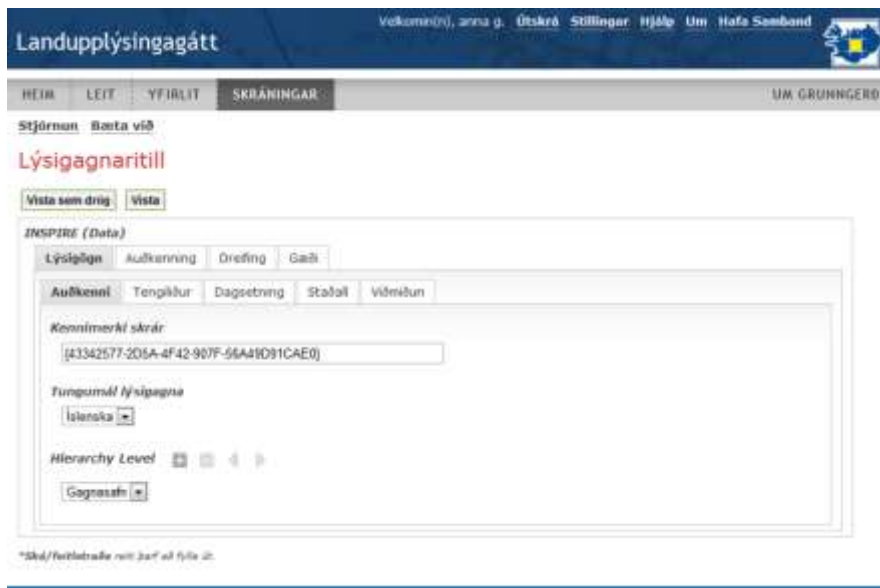
Mynd: Vinnsluferli lýsigagnaskráningar í Landupplýsingagáttinni: skráning – vistun – sannreyna – laga (hringrás)



Kostir við skráningu í Landupplýsingagátt	Ókostir við skráningu í Landupplýsingagátt
<ul style="list-style-type: none"> <li>- Lýsigögnin eru skráð þar sem þau eru öllum aðgengileg (Geo Portal)</li> <li>- Mögulegt að flytja lýsigögnin úr gáttinni yfir í Arc Catalog þar sem þau fylgja þá gögnunum.</li> <li>- Skráningin er mjög auðveld og fljótleg</li> <li>- Vinnsluferlið er mjög þægilegt (skráning, vistun)</li> <li>- Sannprófun mjög þægileg, þ.e. hvað vantar og hvar á að skrá það (hringrásin)</li> <li>- INSPIRE kröfurnar settar skýrt fram (skáletrað).</li> </ul>	<ul style="list-style-type: none"> <li>- Lýsigagnasettin eru ekki á sama stað og gögnin sjálf (slitin úr samhengi)</li> <li>- Hafa í huga: Þegar lýsigögn eru flutt yfir í Arc Catalog í lýsigagnasett sem búið var að fylla út í að hluta, þá þurrkast allt út sem skráð var áður. Sem sagt ekki hægt að fylla upp í eyður á þennan hátt.</li> </ul>

## Flytja lýsigögn úr Landupplýsingagáttinni inn í Arc Catalog

Lýsigögn eru skráð í lýsigagnaritþór í gáttinni. Gögn eru skráð sem INSPIRE (Data). Þegar gögnin eru komin inn er hægt að skoða lýsigögn sem xml skrá. Hana er hægt að vista og flytja svo inn í Arc Catalog.

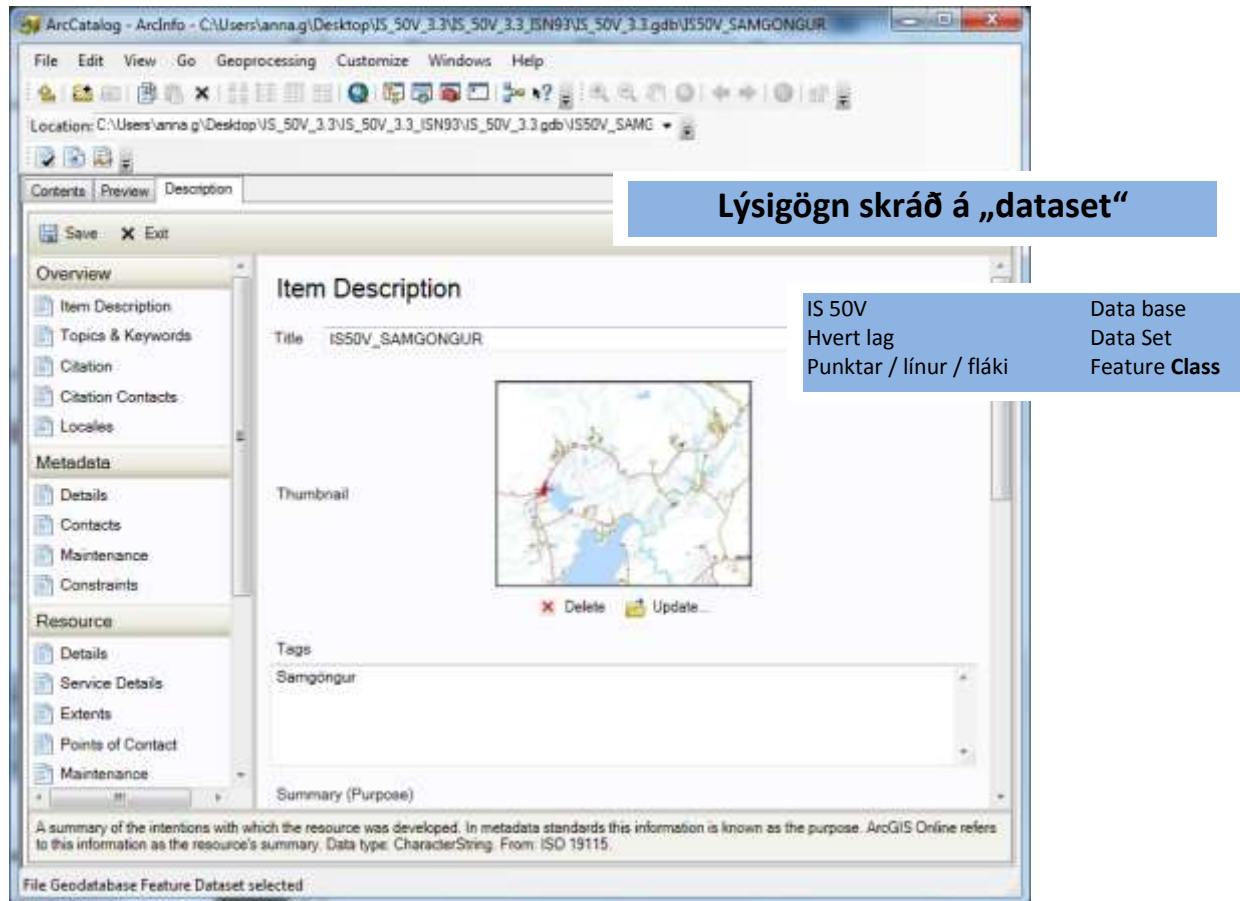


Kostir við skráningu í Landupplýsingagátt	Ókostir við skráningu í Landupplýsingagátt
<ul style="list-style-type: none"> <li>- Maður getur nýtt sér Landupplýsingagáttina til þess að skrá lýsigögn skv. kröfum sem eru gerðar í INSPIRE en síðan flutt þau yfir í Arc Catalog þar sem þau eru síðan geymd með gögnunum sjálfum.</li> </ul>	<ul style="list-style-type: none"> <li>- Þegar xml skrár eru fluttar yfir í Arc, eyðist það út sem búið var að skrá í viðkomandi lýsigagnasett í Arc Catalog. Sem sagt ekki hægt að nota þessa aðferð til að fylla upp í eyður.</li> </ul>

## Lýsigögn skráð frá grunni í Arc Catalog

Ef nota á leiðir sem innifela Arc Catalog þá þarf að uppfylla eftirfarandi skilyrði:

1. Lágmark að nota útgáfu 10.0 með service pack 3.
2. Metadata style er stillt á *INSPIRE Metadata Directive* (Customize->Arc Catalog Options->Metadata)



Kostir við skráningu í Arc Catalog	Ókostir við skráningu í Arc Catalog
<ul style="list-style-type: none"> <li>- Lýsigögnin eru skráð með gögnunum sjálfum sem fjallað er um.</li> <li>- Vinnsluferlið er nokkuð þægilegt (skráning, vistun).</li> <li>- Mögulegt að flytja lýsigögnin úr Arc Catalog yfir í Landupplýsingagáttina þar sem þau eru öllum aðgengileg.</li> <li>- Hægt er að sannprófa skráninguna.</li> <li>- Hægt að skrá Inspire tæk lýsigögn ef maður nýtir sér Inspire sniðmátið.</li> </ul>	<ul style="list-style-type: none"> <li>- í Arc Catalog eru lýsigögnin bara aðgengileg þeim sem hafa aðgang að gögnunum.</li> <li>- Skráningin er ekki jafn þægileg og í Landupplýsingagáttinni.</li> <li>- Ekki er hægt að vinna í lýsigögnum sem hafa verið flutt inn í Landupplýsingagáttina. Allar breytingar verður að gera á upprunalegum lýsigögnum og endurtaka síðan flutninginn.</li> </ul>

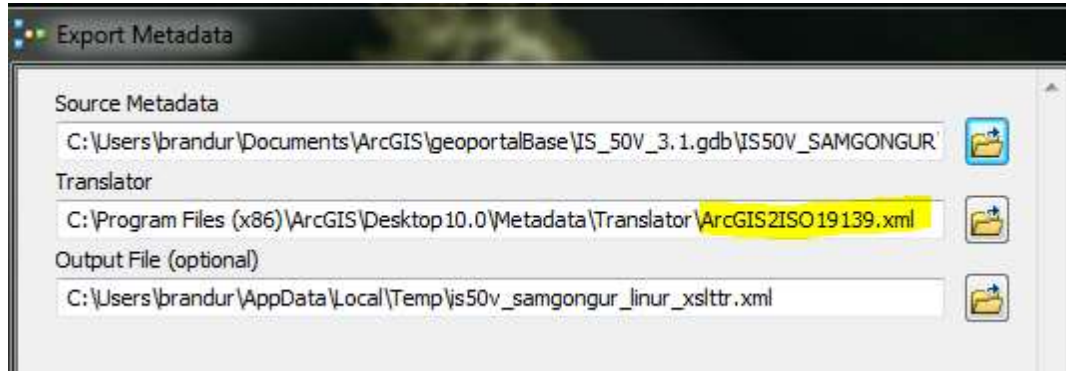
## Leiðbeiningar

Skjalnúmer LEI 001 Staða skjals Útgefið skjal  
Útgáfunúmer 1 Ábyrgðarmaður skjals AGA



## Flytja lýsigögn úr Arc Desktop yfir í Landupplýsingagátt

Lýsigögn eru skráð í Arc Catalog og svo flutt (e. export) úr Arc sem xml gögn með því að nota *ArcGIS ISO19139.xml translator* (sjá mynd)



Þessi xml skrá er svo flutt inn í gáttina.... og sannreynd þar.



... og smelt á „Sannreyna“. Lýsigögnin eru þá sannreynd, ef það tekst ekki þarf að laga skráninguna í Arc Catalog og fara í gegnum flutningsferlið aftur. Endurtaka þar til hægt er að sannreyna lýsigögnin.



## Leiðbeiningar

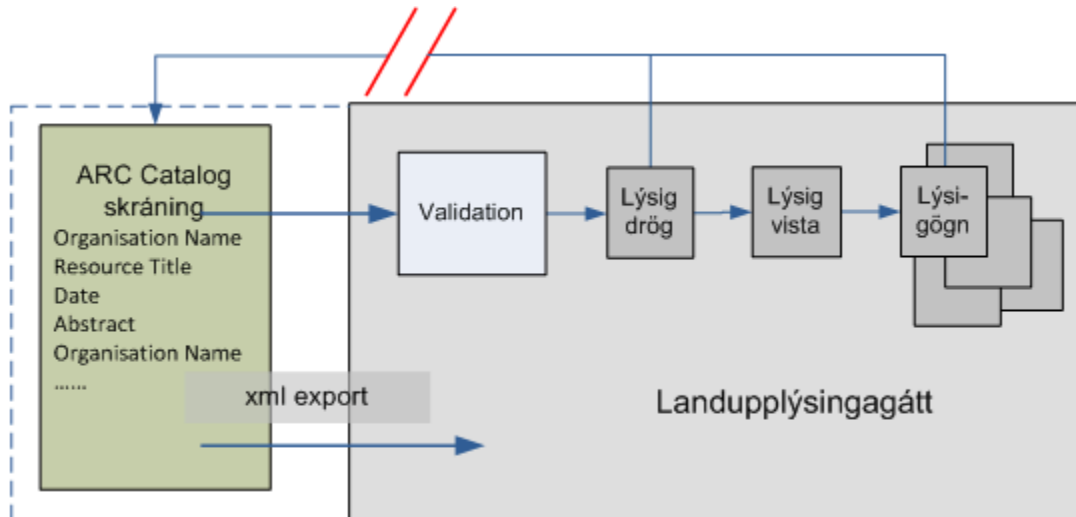
Skjalnúmer LEI 001  
Útgáfunúmer 1

Staða skjals Útgefið skjal  
Ábyrgðarmaður skjals AGA



Þegar kemur að því að uppfæra lýsigögnin í Arc Catalog (vegna breytinga sem gerðar voru á gögnunum og/eða nýrrar útgáfu gagnanna) er ferlið endurtekið. En í þetta skipti ættu lýsigögnin að ganga inn í gáttina án vandræða þar sem fyrri skráningin var tilbúin fyrir gáttina.

**Athuga:** Hverri lýsigagnaskráningu fylgir einkvæmt númer. Mikilvægt er að viðhalda þessu númeri. Þegar búið er að uppfæra lýsigögnin eru þau flutt yfir í Landupplýsingagáttina sem xml skjal. Gömul lýsigagnaskráning með sama einkvæma númerinu fellur þá sjálfkrafa út.



Kostirnir við þessa aðferð	Ókostir við aðferðina
- Sömu kostir og við skráningu í Arc Catalog í leið 2.	- Ekki er hægt að vinna í lýsigögnum sem er hlaðið inn í Landupplýsingagáttina, einungis er hægt að sannprófa. Ef einhverju þarf að breyta eða bæta við er það gert á upprunalega staðnum, þ.e. í Arc. - Hringrásin virkar ekki, þ.e. þegar xml skrár eru fluttar aftur yfir í Arc, eyðist það út sem búið var að skrá í viðkomandi lýsigagnasett í Arc Catalog. Sem sagt ekki hægt að nota þessa aðferð til að fylla upp í eyður.



## Samanburður: Landupplýsingagátt / Arc Catalog

Í töflunni hér fyrir neðan er skráningaratriðum úr Landupplýsingagáttinni stillt upp við hlið samsvarandi skráningarreita í Arc Catalog. Samanburðurinn var gerður á þann hátt að skráð lýsigögn í ArcCatalog voru skoðuð (ekki í „edit“ stillingu) við hlið sömu lýsigagna sem hafði verið hlaðið upp í Landupplýsingagáttina og gefin út. Þar sem ArcCatalog er á ensku eru hugtökin einnig höfð á ensku í Landupplýsingagáttinni.

Hafa þarf í huga að ef skrá á Inspire tæk lýsigögn í Arc Catalog og jafnvel flytja þau síðan yfir í Landupplýsingagáttina, þá þarf að uppfylla eftirfarandi skilyrði:

1. Lágmark að nota útgáfu 10.0 með service pack 3.
2. Metadata style er stillt á *INSPIRE Metadata Directive* (Customize->ArcCatalog Options->Metadata).

### Landupplýsingagáttin

Metadata	
Identifier	File identifier (11)
	Language (1)
	Hierarchy level (12)
Contact	Organization name
	Email
	Role
Date	Date
Standard	MDS name
	MDS version
Reference	Reference system (13)
Identification	
Citation	Resource Title
	Resource Date + Date type
	Unique Resource Identifier (URI)
	ID Plus Code Space
Abstract	Resource – Abstract (9)
Contact	Point Of Contact - Org. Name (2)
	Point Of Contact - E-Mail Address
	Point Of Contact - Role
Thumbnail	Browse Graphic URL (3)
Keywords (4)	Inspire Data Theme (4)
	GEMET Concept (5)
	Other Keywords (6)
Constraints	Usage Constraints (7)
	Legal Constraints (8)
Resource	Representation - Spatial Repr. Type
	Representation - Spatial Resolution
	Language - Resource Language
	Classification - Topic Category
	Spatial Extent
Distribution	
Distribution	Format - Online
Quality	
Scope	Dataset / Series
Conformance	Report
Lineage	Lineage Statement (10)

### Arc Catalog

MD - Details - File Identifier
MD - Details – Language
MD - Details - Hierarchy level
MD - Contacts - Organization
MD - Contacts - Email o.fl. upplýsingar
MD - Contacts - Role
MD - Details - Date Stamp
Forstillt í Arcinu - velja Inspire sniðmát.
Forstillt í Arcinu - velja Inspire sniðmát.
Spatial Reference - Viðmiðunarkerfi - Ath. Kemur sjálfkrafa í Arcinu.
Overview - Item Description - Title
Overview - Citation - Dates
Overview - Citation - Identifiers
xxx
Overview - Item Description - Description (Abstract)
Overview - Citation Contacts - Resource Citation contact
Overview - Citation Contacts - Email o.fl. upplýsingar
Overview - Citation Contacts - Role o.fl. upplýsingar
Overview - Item Description - Thumbnail
Overview - Topics & Keywords
Overview - Topics & Keywords
Overview - Topics & Keywords
Resource - Constraints - General Constraints
Resource - Constraints - Legal Constraints
Resource - Spatial Data Representation - Vector Representation
Resource - Details - Sp.Resolution - Dataset's scale – S.Denominator
Resource - Details - Language
Overview - Topics & Keywords
Resource - Extents
Resource - Distribution - Distribution Format
Resource type
xxx
Resource - Lineage - Statement

## Útskýringar á skráningaratriðum

xxx þýðir að ekki eru sambærileg skráningaratriði fyrir hendi eða ekki búið að finna út úr því.

- Language:** Þegar lýsigögn eru skráð beint í gáttina er íslenska valin. Ef færa á lýsigögn úr ArcCatalog yfir í gáttina (eins og lýst er framar í þessu skjali) kemur upp ákveðið flækjustig. Ekki er hægt að velja íslensku sem tungumál í Inspire ham ArcCatalog. Þess vegna kemur enska inn sem tungumál og utf8 sem er kóði tungumálsins. Ef fólk vill breyta þessu og fá íslensku inn sem tungumál lýsigagnanna, er hægt að breyta tungumálinu í xml skjalinu sem er vistað þegar færa á lýsigögnin yfir í Landupplýsingagáttina. Nánar: Búa til xml lýsigögn þar sem íslenska kemur fram sem tungumál (ekki nota Inspire ham) – kópera línurnar úr þessu xml skjali sem vantar í xml lýsigögnin sem á að færa í gáttina (kóði og íslenska). Þetta þarf að gera á nákvæman hátt svo ekki komi villa í lýsigögnin.
- Point Of Contact:** Hægt er að skrá fleiri en eitt hlutverk. LMÍ hefur til dæmis skráð fjögur hlutverk í Landupplýsingagáttina: Point of contact - Owner - Resource Provider - Processor.
- Thumbnail:** LMÍ skráir URL sem er tenging á „Thumbnail“
- Keywords:** Þrjú flipar í Landupplýsingagáttinni. Í Arc Catalog eru ýmsir möguleikar í skráningu lykilorða. Ekki er boðið upp á lista með Inspire lykilorðum (gæti breyst með nýrri útgáfu Arc).
- Keywords, GEMET Concept:** LMÍ skráir lykilorð (frjáls texti) skv. opinberri þýðingu á Inspire lykilorðum. Þegar lýsigögnunum er varpað yfir í Landupplýsingagáttina skilar skráningin sér yfir í reit í Gáttinni sem heitir Lykilorðasafn / lykilorð. Svo er skráð heiti lykilorðasafnsins (e.Associated Thesaurus)
- Other Keywords:** Ekki notað hjá LMÍ.
- Usage Constraints:** URL á almenna skilmála sem eru á heimasíðu LMÍ.
- Legal Constraints:** URL á almenna skilmála sem eru á heimasíðu LMÍ.
- Resource Abstract:** Ágrip eða stutt samantekt um innhald gagnanna sem er verið að skrá lýsigögn um. Athuga að þetta eru aðrar upplýsingar en það sem kemur fram undir Gagnabreytingaferli (e. lineage). [2]
- Lineage Statement:** Í gagnabreytingaferli eru skráðar upplýsingar um gæði og réttmæti gagnanna sem verið er að skrá lýsigögnin um: „saga gagnasafns og vistferillinn frá söfnun og öflun gagnanna, um stig samantektar og afleiðslu, til núverandi forms þess, í samræmi við EN ISO staðal 19101,...“ „Þetta er yfirlýsing um ferlissögu og/eða gæði landgagnasafnsins í heild. Hún getur falið í sér, eftir því sem við á, yfirlýsingu um hvort gagnasafnið hafi verið fullgilt eða gæðavottað, hvort það sé opinbera útgáfan (ef margar útgáfur eru til) og hvort það sé lögmætt. Gildamengi þessa lýsigagnastaks er frjáls texti.“ [2]

Eftirfarandi spurningar er hægt að hafa til viðmiðunar þegar skrá á upplýsingar um *gagnabreytingaferlið*:

- **Uppruni:**  
Hver eru upprunalegu gögnin sem lágu til grundvallar gagnasafnsins. Er um afleidd gögn að ræða?
- **Dagsetningar** (currency update):  
Frá hvað tíma eru upplýsingarnar sem uppfærslan byggir á.
- **Form upplýsinga:**  
Á hvaða formi voru upplýsingarnar sem notaðar voru í uppfærsluna, t.d. excel skjöl, shape file...?
- **Hvaðan komu upplýsingarnar?**  
Frá öðrum aðilum? Til dæmis ráðuneyti, stofnun, aðkeypt gögn?
- **Áhersluþættir:**  
Á hvaða þætti var sérstaklega lagt áherslu við vinnsluna / uppfærsluna. Náðist það? Dæmi: ákveðið var að uppfæra upplýsingar um allar menntastofnanir í landinu, öll sjúkrahús, alla jökla, strandlínuna...?
- **Framför í gæðum:**

Ýmsir fletir á því. Framleiðendur gagna ákveða hvaða gæði þeir vilja uppfylla. Nákvæmni er hluti af því. Hafa gögnin verið gæðaskoðuð, gæði sannreynd (e. validate) m.t.t. til gæða sem voru skilgreind fyrir gögnin (t.d. nákvæmni, fylgja upplýsingar um dagsetningar í töflum)? Hafa gögnin verið yfirfarin á einhvern hátt?

- **Stutt lýsing á athugun gæða nýrrar útgáfu IS 50V hjá LMÍ (sem dæmi um gæðamat):**

The quality checks before releasing a new IS 50V version include all valid topology checks for every dataset (both for individual feature classes and their combinations), spatial queries, logical checks (i.e. shortest segments – left overs from improper topology, missing values, typos) and attribute values cross-checks (for instance data source values checked against accuracy numbers in the table – i.e. AMS data sources have lower accuracy; or the feature date information should match that of provided in the satellite picture name, etc.).

Við skráningu upplýsinga um gagnabreytingaferlið ætti að hafa almennt í huga að eyða ekki út því sem var skrifað um gagnabreytingaferlið í síðustu uppfærslu. Í lagi að einfalda textann en upplýsingum breytingar sem gögn fara í gegnum frá ári árs á að safna saman undir þennan lið. Margir hafa kannski skræð ýmis atriði sem eru talin upp hér fyrir neðan í ágríp um gögnin. Það sem eftir stendur í ágrípinu (e. Abstract) er þá þetta: Stuttur almennur texti um innihald gagnasafnsins. Ekki tæknilega upplýsingar.

11. *File Identifier/URI:* Um er að ræða annars vegar kennimerki lýsigagnanna og hins vegar auðkenni gagnanna. Mikilvægt er að þessi númer haldi sér við uppfærslu lýsigagnanna. Í mörgum tilfellum eru lýsigögnin (xml format) færð yfir í Landupplýsingagáttina. Þegar uppfærð lýsigögn eru færð inni í gáttina detta eldri lýsigögn með saman númeri út sjálfkrafa. Ekki þarf að eyða eldri skráningu lýsigagna fyrir sömu gögn. Ekki þarf að sannreyna gögnin sérstaklega og svo lengi sem skylduskráningaratriði hafa ekki verið tekin út úr skráningunni ættu lýsigögnin auðveldlega að fara inn í gáttina.

**Mikilvægt: Þessi einkvæmu númer eru alltaf tenging við gögnin sjálf.**

**Númer úr ArcCatalog:**

RESOURCE IDENTIFIER

VALUE FC97BA56-01DD-40EA-8785-77AF3FF17F36

METADATA IDENTIFIER FC97BA56-01DD-40EA-8785-77AF3FF17F36

URI OF THE DATA DESCRIBED BY THE METADATA FC97BA56-01DD-40EA-8785-77AF3FF17F36

**Númer úr ArcCatalog skila sér yfir í Landupplýsingagáttina:**

***Kennimerki skrár:*** FC97BA56-01DD-40EA-8785-77AF3FF17F36

***Auðkenni:*** FC97BA56-01DD-40EA-8785-77AF3FF17F36

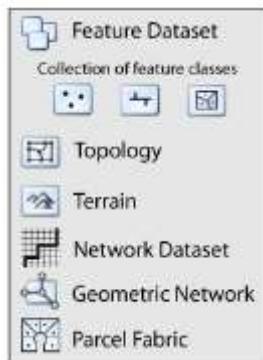
12. *Hierarchy Level:* Hér þarf að velja Dataset eða Series (gagnasafn/röð). Nánar í næsta kafla.
13. *Reference System:* Þegar hakað er við Reference System opnast gluggi og sjálfkrafa kóðinn 4326. Þarna er rétt að setja inn kóða fyrir hnitakerfið sem gögnin eru í. Kóðunum er hægt að fletta upp á heimasíðunni:  
<http://www.epsg-registry.org/>  
Kóðinn fyrir ISN2004 er **5325**.  
Kóðinn fyrir ISN93 er **3057**



## On the meaning of Datasets, Data series, Feature classes and Layers

*Dataset* and *Serie* are widely used in the GI community yet, they can have different meanings within different applications, projects or user groups. The concepts may have a completely different meanings within different contexts.

### Dataset



In Arc catalog terms – a feature dataset means merely a „folder“ within a geodatabase for collection of feature classes that share a common coordinate system. The feature datasets are also used to organize spatially related classes into a common dataset:

Examples of datasets: For IS 50V a dataset also serves as a thematic collection of spatial data, i.e. Roads or Water where only one theme of geographic data is stored per feature dataset.

In the Eurogeographics projects ERM and EGM there is one feature dataset, which contains the entire database in Arc catalog. Groups of feature classes within it represent a set of thematic data.

In INSPIRE a dataset means collection of data describing one theme, i.e. water (all feature classes describing water are called HYDRO Dataset).

*It is very important to notice, that a „Feature Dataset“ in Arc Catalog is very often called just a „Dataset“ and this can add to confusion with other dataset meanings.*

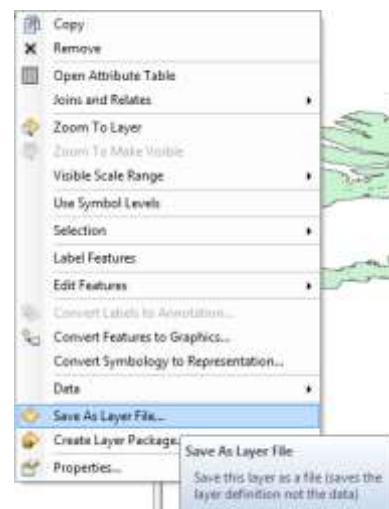
### Layer

Layers in Arc GIS are used to display geographic datasets in (for instance in Arc Map). Each layer references a dataset and specifies how that dataset is portrayed using symbols and text labels. When you add a layer to a map, you specify its dataset and set its map symbols and labeling properties. The symbols applied can be saved (right click on any layer) to a layer file and reused later:

However , in INSPIRE ‘layer’ means a basic unit of geographic information that may be requested as a map from a server. In other words, it is a collection of features, that share the same spatial properties.

So it could be said, that: Feature class (Arc GIS) = Layer (INSPIRE)

*Note that a Layer (feature class) can be called a ‘Spatial object type’ in INSPIRE.*





## Spatial Dataset vs Data Series (INSPIRE)

Below follows an explanation of two different INSPIRE terms.

When writing INSPIRE-compliant metadata on the Geoportal one needs to specify whether he or she is writing metadata for a „spatial dataset“ or „data series“. We have requested explanation from the INSPIRE itself on this. I have described how we store the IS 50V data and this is what they had to say:

„The case you describe appears to be one of a single dataset with different layers (or spatial object types to use the terminology of data specifications), and as such requiring only one metadata record.“

„A dataset series refers to the case in which you have different instances of a product sharing the same specifications e.g. the same product covering different geographic areas or different time periods. <...> If you have different organizations responsible for the different layers, different updating cycles, different management procedures etc. then you would probably be dealing with different data sets, each requiring a separate metadata record.“

„Another way to draw the line between these possible cases is as follows: the purpose of metadata is to document a data resource so that a user can find it and access it. If a user was interested in data on your lakes, rivers, or wells, would he or she have enough information to find and access these data in the one metadata record or would more be needed? In general terms, one can assume that users are more interested in the thematic content of a datasets than its geometric characteristics.“

So IS 50V and similar data contents represent a Spatial Dataset in INSPIRE terms and should require only 1 metadata file per theme (i.e. roads, water or administrative boundaries...)

Metadata can serve as a good reference point is to think of metadata and data. One metadata file should be written when describing a **spatial dataset** whereas more metadata files are written to describe **data series** (1 metadata file for every edition (product instance) or 1 metadata file per organization or per update cycle).

### Tilvitnanaskrá:

- [1] Lög um grunngerð fyrir stafrænar landupplýsingar nr. 44/2011
- [2] Reglugerð ES er varðar lýsigögn nr. 1205/2008 ísl. þýðing

### Breytingar í skjalinu:

Dagsetning	Hver breytti:	Hverju var breytt
12.06.2013	AGA	Í kaflann um útskýringar á skráningaratriðum var upplýsingum bætt við. Punktur nr. 13 um kóða á hnitakerfi (e.Reference System).

## Leiðbeiningar

<i>Skjalnúmer</i>	LEI 001	<i>Staða skjals</i>	Útgefið skjal
<i>Útgáfunúmer</i>	1	<i>Ábyrgðarmaður skjals</i>	AGA

