



Nr. 30 3. tbl., 15. árg., september 2013



F.v. Árni Stefán Jónsson formaður SFR, Magnús Guðmundsson forstjóri LMÍ, Guðni Hannesson, Jensína Valdimarsdóttir, Gunnar H. Kristinsson, Anna Guðrún Ahlbrecht og Eydis L. Finnbogadóttir.

## Stofnun ársins 2013

Í byrjun ársins stóð SFR – Stéttarfélag í almannajónustu í áttunda sinn fyrir könnun á starfsumhverfi ríkisstofnana. Í könnuninni er spurt um ýmsa þætti er varða starfsumhverfi s.s. vinnuskilyrði, starfsanda, sjálfstæði í starfi og sveigjanleika. Niðurstöður könnunar-

innar endurspeglar starfsumhverfi stofnana og geta starfsmenn notað þær til að meta eigin vinnustað í samanburði við aðrar stofnanir og fyrirtæki. Sama má segja um stjórnendur en þeim gefst tækifæri til að skoða hvar þeir standa í samanburði við aðrar stofnanir og

fyrirtæki. Þá er könnunin mikilvægt tæki til að bæta og breyta því sem betur má fara í starfseminni.

Annað árið í röð urðu Landmælingar Íslands í fyrsta sæti í flokki meðalstórra stofnana og eru því Stofnun ársins 2013. Starfsmenn Landmælinga Íslands hafa tekið þátt í könnuninni frá upphafi og hafa allir starfsmenn óháð því hvaða stéttarfélagi þeir tilheyra, alltaf átt þess kost að taka þátt. Stofnunin hefur ætíð verið framarlega í flokki og stjórnendur ávallt notað niðurstöður til að vinna markvisst að úrbótum þar sem þeirra er þörf, til hagsbóta fyrir starfsfólkið og starfsemina. Niðurstöður könnunarinnar, sem SFR vann í samvinnu við Starfsmannaskrifstofu fjármálaráðuneytisins, voru kynntar á Hilton Reykjavík Nordica Hóтели 24. maí síðastliðinn að viðstöddu fjölmenni.



## Landmælingar Íslands hljóta Jafnlaunavottun VR

Á árinu 2012 kom út nýr staðall ÍST 85:2012 um jafnlaunakerfi en staðallinn var gerður í framhaldi af samþykkt Alþingis árið 2008 um að þróað verði sérstakt vottunarkerfi um framkvæmd stefnu um launajafnrétti.

Landmælingar Íslands ákváðu í febrúar síðastliðnum að hefja vinnu við að innleiða vottunarkerfið og sækja um Jafnlaunavottun til VR sem gefur



Ólafía B. Rafnsdóttir formaður VR afhendir Magnúsi Guðmundssyni forstjóra LMÍ vottunarskírteinið.

vottunina út. Fyrirtækið BSI, British Standards Institution á Íslandi, sá um úttektina en fyrirtækið sérhæfir sig í hvers konar úttektum samkvæmt ISO-stöðlum.

Vinnan við innleiðinguna stóð yfir frá mars til maíloka en jafnlaunastaðallinn er byggður upp eftir mjög svipuðu kerfi og gæðastaðallinn ISO 9001 og passaði því vel inn í stjórnkerfi stofnunarinnar sem gerir ráð fyrir gæðastjórnun sem byggð er á staðlinum.

Landmælingar Íslands eru fyrstar íslenskra ríkisstofnana til að hljóta Jafnlaunavottun og þar með hefur fengist staðfesting á því að búið sé að kerfisbinda launaákvæðanir, koma upp jafnlaunakerfi samkvæmt kröfum ÍST 85:2012 og að nú verði kerfisbundið fylgst með því hjá stofnuninni að starfsfólki sem vinnur sömu eða jafn verðmæt störf sé ekki mismunað í

launum. Þessi faglega úttekt er í góðu samræmi við þá vinnu sem unnin hefur verið í launa- og mannauðsmálum innan stofnunarinnar á undanföllum árum og staðfestir að sömu laun eru greidd fyrir jafn verðmæt störf.

Ólafía B. Rafnsdóttir, formaður VR, afhenti Magnúsi Guðmundssyni, forstjóra, vottunarskírteinið við hátíðlega athöfn föstudaginn 7. júní 2013. Af því tilefni voru saman komnir starfsmenn Landmælinga Íslands ásamt fulltrúa Umhverfis- og auðlindaráðuneytisins, til þess að fagna þessum merka áfanga.



VR-13-006



Elín Carstensdóttir.

## Sumarvinnan skemmtileg og krefjandi segir Elín Carsteinsdóttir, tölvunarfræðingur og doktorsnemi.

Frá árinu 2010 hafa Landmælingar Íslands ráðið sumarstarfsmenn á vegum Vinnumálastofnunar sem í samvinnu við stjórnvöld hefur staðið fyrir átaki við að fjölga tímabundnum störfum fyrir atvinnuleitendur og námsmenn. Með þessu hefur stofnunin viljað leggja sitt af mörkum til að sporna við atvinnuleysi og veita námsmönnum möguleika á þátttöku í atvinnulífinu. Mikill fengur hefur verið fyrir stofnunina að fá fólk tímabundið til starfa, meðal annars til að vinna verkefni þar sem ekki hefur verið nægur mannaflí til að sinna sem skyldi. Þá má einnig líta svo á að sumarstörfín séu einskonar námskynning sem getur orðið hvatning fyrir skólafólk til að stunda nám eða bæta við sig námi sem snýr að eða tengist starfsemi stofnunarinnar.

Í sumar var háskólaneminn Elín Carstensdóttir ráðin til starfa í tvo mánuði en Elín úskrifast frá tölvunarfræði frá HR síðastliðið vor. Við ræddum stuttlega við Elínu áður en hún hélt utan til náms og spurðum hana um sumarstarfið, námið og framtíðaráformin. „Ég hef fengið að vinna við margskonar verkefni. Meðal annars hef ég verið að

forrita fyrir vefinn og að skanna inn loftmyndir úr loftmyndasafni stofnunarinnar. Vinnan hefur verið mjög skemmtileg, sérstaklega vegna þess að hingað til hef ég ekki fengið tækifæri til að sökkva mér ofan í vefforritun eins og ég er að gera núna. Það er mikið af skemmtilegum áskorunum sem koma upp og er krefjandi að leysa. Ég hef lært heilmikið í sumar.“

Elín hefur stundað nám við HR síðastliðin fjögur ár og í ágúst hélt hún til Bandaríkjanna í frekara nám. „Í HR byrjaði ég á því að fara í hugbúnaðarverkefni en eftir eitt ár ákvað ég að skipta yfir í tölvunarfræði. Áherslurnar eru ekki alveg þær sömu á þessum annars náskyldu námsbrautum og tölvunarfræðin heillaði mig meira. Námið var krefjandi en skemmtilegt á sama tíma. Það er mikið lagt upp úr því að leyfa nemendum að spreyta sig á verkefnum sem eru í takt við það sem er í gangi á vinnumarkaðnum. Ef nemendur eru með hugmynd að verkefni sem þeir vilja vinna með sjálfir þá er oftast en ekki lítið mál að fá aðstoð frá kennurum og starfsfólki skólans. Þetta er frábært umhverfi að vera í og

ég fékk sjálf tækifæri til að vinna við margs konar rannsóknarverkefni auk þess sem ég fékk að spreyta mig á því að vera dæmatímakennari. Það var ómetanleg reynsla.“

Elín hefur nú hafið doktorsnám í tölvunarfræði við Northeastern University í Boston. „Mínar áherslur í náminu verða fyrst og fremst á tölvuleiki, gagnvirkar sögur og samspilið þar á milli. Það er mikið ókannað landsvæði þar og möguleikar á að skoða og útvíkka þessi fyrirbæri betur t.d. í samhengi við kennslu og þjálfun ýmis konar. Þetta er spennandi og ég er farin að hlakka mikið til,“ sagði Elín. „Núna er allt að verða klárt og þá er bara að njóta þess að vera með fjölskyldu og vinum þangað til ég legg af stað.“

[www.lmi.is](http://www.lmi.is)

# INSPIRE



Um miðjan maímánuð lauk gerð skýrslna um stöðuna á innleiðingu INSPIRE-tilskipunarinnar á Íslandi. Um er að ræða reglubundnar skýrslur, annars vegar yfirlit um stöðuna á landfræðilegum gagnasettum sem tengjast INSPIRE-tilskipuninni hér á landi, eða koma til með að verða hluti af grunngerðinni og hins vegar samantekt á ensku og íslensku um framvindu og stöðu verkefnisins. Í samantektinni kemur m.a. fram að EFTA ríkin innleiða

INSPIRE-tilskipunina á grundvelli samningsins um Evrópska efnahags-svæði en EFTA ríkin, þar með talið Ísland, fengu þriggja ára frest til að uppfylla INSPIRE kröfurnar. Þetta er í fyrsta skipti sem skýrslum sem þessum er skilað inn til Evrópusambandsins fyrir hönd Íslands. Héðan í frá verður samantekt skilað á þriggja ára fresti en yfirliti gagnasafna árlega. Landmælingar Íslands hafa látið framkvæma þrjár kannanir um stöðu mála hvað varðar grunngerð landupplýsinga hér á landi. Upplýsingar úr þessum könnunum voru meðal annars sem notað við skýrslugerðina.

## Norrænn vinnufundur

Dagana 16. – 17. september 2013 hélt norrænn vinnuhópur um INSPIRE-tilskipunina fund á Íslandi en Landmælingar Íslands boðuðu til fundarins að þessu sinni. Auk íslensku fundarmannanna voru á fundinum 11 erlendir þátttakendur frá korta- og fasteignastofnunum í Finnlandi, Noregi, Svíþjóð og Danmörku auk fulltrúa

ráðuneyta sem sjá um innleiðingu tilskipunarinnar á Íslandi, Noregi og í Svíþjóð. Hópurinn fór yfir stöðu innleiðingar INSPIRE á Norðurlöndum. Einnig voru ræddar leiðir til að leysa ýmis verkefni sem liggja fyrir í tengslum við þessa umfangsmiklu tilskipun.



Norræni INSPIRE vinnuhópurinn



Göngufólk á Degi íslenskrar náttúru. Ásmundur Ólafsson, þriðji frá hægri.

## Dagur íslenskrar náttúru

Dagur íslenskrar náttúru var haldinn hátíðlegur í þriðja sinn, mánudaginn 16. september síðastliðinn. Í tilefni dagsins buðu Landmælingar Íslands upp á örnefnagöngu á Akranesi undir leiðsögn Ásmundar Ólafssonar, fyrrum forstöðumanns Dvalarheimilisins Höfða á Akranesi.

Gengið var frá Akranesvita að Aggapalli við Langasand og á leiðinni fræddi Ásmundur göngumenn um örnefni á svæðinu og fjallaði hann einnig um atvinnu- og mannlíf við sjóinn fyrr á árum. Áður en lagt var í gönguna hlýddu menn á söng Jónínu Magnúsdóttur í Akranesvita en vitinn hefur

fengið gott orð fyrir mikinn hljómburð. Þrátt fyrir að íslensk náttúra hafi minnt hressilega á sig með norðanátt og kulda mættu um tuttugu manns í gönguna en í lok hennar var boðið upp á heitt kaffi og kleinur á Aggapalli sem göngumenn þáðu með þökkum.

# Mælingar sumarsins

Sérfræðingar Landmælinga Íslands unnu í sumar að GPS-mælingum í Landshæðarnetinu á Suðurlandi og hæðarmælingum á Kili. Gerðar voru endurmælingar á 22 fastmerkjum frá Kálfafelli að Höfn í Hornafirði. Þessi fastmerki voru síðast mæld árið 2002 en tilgangur með mælingunum er að fylgjast með hæðarbreytingum í Landshæðarkerfinu enda kveður reglugerð um Landshæðarkerfið ISH2004 á um að mæla skuli fastmerki í Landshæðarkerfinu á 10 ára fresti. Mælitími í hverju

fastmerki var lengdur frá því sem var þegar síðast var mælt og má því búast við að sporvöluhæðir fastmerkjanna verði nákvæmari en var árið 2002. Til samanburðar má geta þess að mælitíminn var 2x3 tímar árið 2002 en núna um tveir sólarhringar. Með þessu er vonast til að hægt sé að bæta geóíðuna á svæðinu, en þar hafa mörg af stærstu frávíkunum verið til þessa.

Hæðarmælingar á Kili fóru fram í ágúst og eru þær hluti af áframhaldandi uppbyggingu á Landshæðarkerfinu

ISH2004. Mælt var frá Bláfellshálsi að Fremri Skúta auk þess sem tenging í grunnstöðvarnetspunktinn OS7482 (Hvítárvatn) var mæld, alls um 20 km. Þá voru fastmerki sett niður að Innri Skúta og staðsetning valin fyrir fastmerki að grunnstöðvarnetspunktinum LM0527 (Kjalhraun).

Stefnt er að því að framkvæma þyngdarmælingar á línunni yfir Kjöl í haust, þ.e. frá Guðbjarnarholti að Hveravöllum.



Mælt var frá Bláfellshálsi að Fremri Skúta, auk þess tenging í grunnstöðvarnetspunktinn við Hvítárvatn, alls um 20 km.



Gerðar voru 22 endurmælingar frá Kálfafelli að Höfn í Hornafirði.

## IceCORS-jarðstöð sett upp á Reykhólum

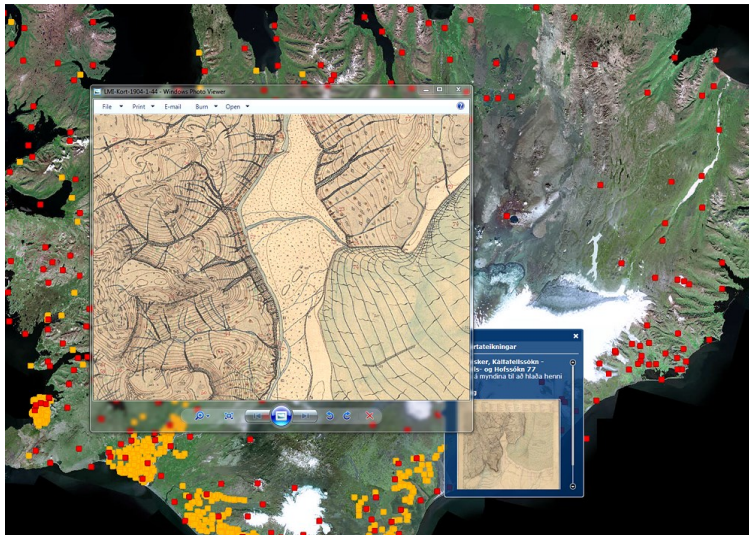
Á undanförunum árum hefur orðið bylting í landmælingum sem einkum felst í mælingum gegnum staðsetningakerfi gervihnatta s.s. GPS. Með þessari tækni eru landmælingaverkefni óháð veðri, mun nákvæmari og hægt er að framkvæma þau á skemmri tíma en með gömlu aðferðunum eins og horna- eða lengdar-mælingum. Landmælingar Íslands eru að þróa og byggja upp net jarðstöðva sem kallað er IceCORS. Hlutverk þessa nets er að vakta landshnitakerfi Íslands og viðhalda áreiðanleika þess. Veittur er almennur aðgangur að öllum þeim gögnum sem verða til, jafnt vísindasamfélaginu sem einstaklingum, fyrirtækjum og stofnunum. Í sumar settu Land-

mælingar Íslands upp IceCORS-mælistöð á Reykhólum, en áður hafa slíkar stöðvar verið settar upp á ellefu öðrum stöðum á landinu. Þegar kerfið er orðið

uppbyggt að fullu má reikna með að mælistöðvarnar verði 25 til 30, en IceCORS-netið er stórt framfaraskref í landmælingum á Íslandi.



Þórarinn Sigurðsson, mælingaverkfræðingur við störf á Reykhólum.



## Söguleg gögn á vefnum

Ný [Sögusjá](#) hefur verið opnuð á vef Landmælinga Íslands. Þar er að finna frumhandrit og teikningar Atlaskorta landmælingadeildar danska herforingjaráðsins frá árunum 1902 til 1930. Í Sögusjánni eru einnig upprættir af bæjum, þéttbýlissvæðum og þorpum sem gerðir voru af dönskum landmælingamönnum á sama tímabili. Í Sögusjánni hafa korta- og bæjar-teikningarnar verið staðsettar og með því að þysja inn í sjána er hægt að smella á hverja einstaka teikningu og skoða eða hlaða niður í tölvuna.

Þá er einnig að finna í safni stofnunarinnar töluvert af ljósmyndum sem dönsku landmælingamennirnir tóku í upphafi síðustu aldar, flestar frá árunum 1900 til 1910. Myndirnar bárust í stórri gjöf frá dönsku landmælingastofnuninni til Landmælinga Íslands vorið 1985. Ljósmyndirnar voru á glerplötum og myndaspjöldum, flestar þrívíddar-myndir/stereomyndir og um 70 myndir voru í tví- eða þrítökum svo að heildarfjöldi myndanna telst vera 555 myndir.

Unnið hefur verið að því undanfarin

ár að koma ljósmyndunum á stafrænt form og gera þær aðgengilegar á vefnum. Einnig hefur verið unnið að því að staðsetja ljósmyndirnar, m.a. með hjálp almennings og hafa 329 ljósmyndir þegar verið staðsettar í [kortasjá](#). Landmælingar Íslands leita enn eftir aðstoð almennings við að staðsetja myndirnar og er fólk hvatt til að skoða þær á vef stofnunarinnar <http://www.lmi.is/ljosmyndir-danskra-landmaelingamanna/> og staðsetja þær myndir sem það þekkir. Nákvæmar leiðbeiningar um hvernig það er gert eru á vefnum.



Hér má sjá eina af ljósmyndum danskra landmælingamanna sem ekki hefur verið staðsett.

## Heimsókn frá Grænlandi



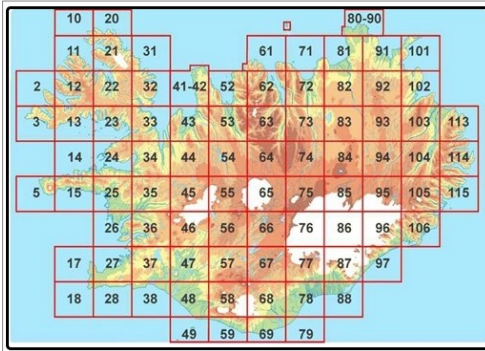
Eydís L. Finnbogadóttir, lengst t.v. og Gunnar H. Kristinnsson, lengst t.h., forstöðumenn hjá LMÍ ásamt starfsmönnum Asiaq á Grænlandi

Í ágúst heimsóttu þrír starfsmenn [Asiaq á Grænlandi](#) Landmælinga Íslands. Asiaq er stofnun á vegum grænlensku heimastjórnarinnar en meðal

verkefna stofnunarinnar er að skrá og miðla upplýsingum um náttúruferir Grænlands. Þá fellur gerð korta og uppbygging kortagrunna einnig undir

starfssvið stofnunarinnar. Markmið heimsóknarinnar var að miðla þekkingu og reynslu á milli sérfræðinga stofnunarinnar og ræða möguleika á frekara samstarfi á sviði kortagerðar. Starfsmenn Asiaq kynntu sér þær aðferðir sem Landmælingar Íslands beita við uppbyggingu á landfræðilegum gagnagrunnum sínum, s.s. við notkun gervitunglamynda, skráningu örnefna og rekstur vefþjónusta. Stefnt er að áframhaldandi samvinnu og með það að markmiði að byggja upp stafrænan kortagrunn á Grænlandi sem byggður verði upp með aðferðum sem starfsmenn Landmælinga Íslands og Asiaq hafa þróað.

[www.lmi.is](http://www.lmi.is)



Ekkert svæði valið.

Öll ár á völdu svæði

2000	1998	1997
1996	1995	1994
1993	1992	1991
1990	1989	1988
1987	1986	1985
1984	1983	1982
1981	1980	1979
1978	1977	1976

Veldu svæði á kortinu vinstramegin hér að ofan eða ártal hægramegin.

Myndir	Fluglína	Dags.	Svæði	Flokkur	Númer	Tegund	Stærð
Myndir	Grafarholt - Áltanes	09-SEP-00	27	P	9062-9067	SH	23x23
Myndir	Grötta - Leirvogur	09-SEP-00	27	P	9039-9044	SH	23x23
Myndir	Hraunnes - Elliðaavatn	09-SEP-00	27	P	9070-9077	SH	23x23

## Bætt aðgengi að loftmyndasafni

Landmælingar Íslands búa yfir einstöku safni loftmynda, sem í eru um 140.000 loftmyndir frá árinu 1937 til ársins 2000. Til eru myndir af öllu landinu teknar á mismunandi tímum og hafa þær ómetanlegt samanburðar- og heimildagildi. Elstu myndir safnsins, frá árunum 1937 til 1938, eru frá dönskum landmælingamönnum. Einnig eru til myndir sem teknar voru á vegum Breta, Þjóðverja og Bandaríkjamanna á tímum heimstyrjaldarinnar síðari. Nokkrir

myndaflökkar til viðbótar frá erlendum aðilum eru í safninu en frá árinu 1950 til ársins 2000 tóku Landmælingar Íslands myndir næstum árlega. Flestar myndirnar eru svarthvítar en þó er nokkuð til af litmyndum. Safnið er vel skráð í sérstakri loftmyndaskrá.

Á undanförunum árum hafa starfsmenn Landmælinga Íslands unnið að því að koma loftmyndunum á stafrænt form og hefur hluta þeirra verið komið fyrir á vef stofnunarinnar. Byrjað var á

því að koma nýjustu myndunum á stafrænt form og eru þær myndir sem skannaðar hafa verið frá tímabilinu 1980 til ársins 2000 komnar á vefinn, alls um 50.000 loftmyndir. Nú hefur aðgengi að loftmyndunum verið breytt og mun auðveldara ætti að vera fyrir notendur að finna þær myndir sem óskað er eftir. Eins og fyrr er hægt að velja svæði til að skoða en einnig hefur myndunum verið raðað upp eftir fluglínunum og þannig er hægt að velja myndir eftir fluglínunum, tökuári og/eða svæði. Þá eru myndir sem ekki hefur verið komið á stafrænt form merktar „óskannaðar“.

Áfram verður unnið að skönnun loftmyndanna og þær birtar á vefnum jafnóðum. Óski menn eftir myndum sem ekki eru komnar á vefinn er hægt að hafa samband við stofnunina og fá mynd skannaða gegn tímagjaldi samkvæmt gjaldskrá Landmælinga Íslands. Hægt er að skoða stafrænar loftmyndir Landmælinga Íslands með því að [smella hér](http://www.lmi.is).

[www.lmi.is](http://www.lmi.is)



Frá fundi ráðherra og fylgdarliðs hans með forstjóra og forstöðumönnum LMÍ.

## Heimsókn ráðherra

Föstudaginn 30. ágúst síðastliðinn heimsótti Sigurður Ingi Jóhannsson, umhverfis- og auðlindaráðherra, Landmælingar Íslands. Með honum í för voru aðstoðarmaður hans, ráðuneytis-

stjóri, upplýsingafultrúi og skrifstofustjóri umhverfis og skipulags hjá ráðuneytinu. Ráðherrann átti fund með forstjóra og forstöðumönnum stofnunarinnar þar sem helstu verkefni og

áherslur í starfsemi Landmælinga Íslands voru kynnt og rædd. Auk þess var kaffisamsæti á sal þar sem ráðherra ávarpaði starfsfólk stofnunarinnar.

Útgefandi: Landmælingar Íslands

Stillholti 16-18, 300 Akranes · Sími 430 9000 · lmi@lmi.is · www.lmi.is

Ábyrgðarmaður: Eydis Lindal Finnbogadóttir · Ritstjórn: Jensína Valdimarsdóttir o.fl. · Ljósmyndir: Starfsmenn LMÍ o.fl.

Kvarðinn september 2013