

Endurmæling á Grunnstöðvaneti

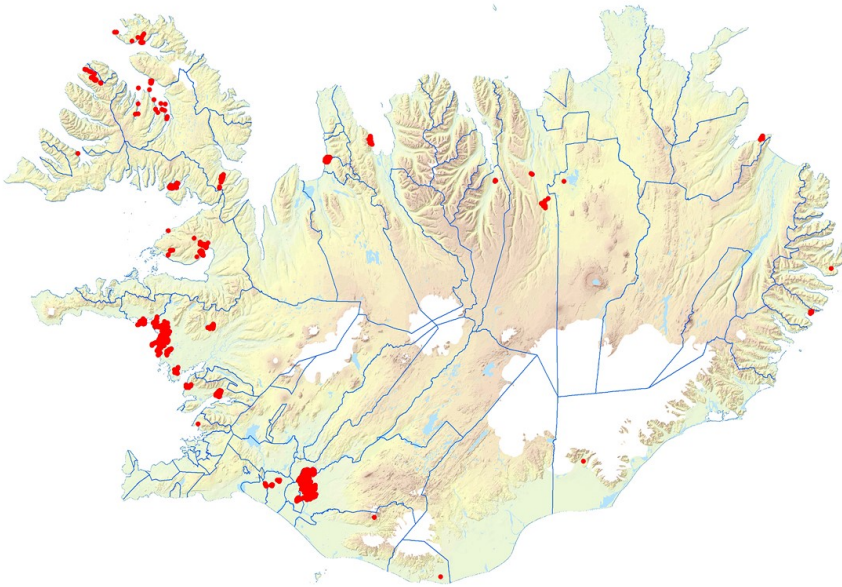
Á Íslandi sem og annars staðar í heiminum fer notendum staðsetningakerfa fjölgandi og aukin krafa er gerð um mikla nákvæmni og öryggi þeirra. Landshnitakerfi Íslands nefnist staðsetningakerfið sem stuðst er við héraðs og er það grundvöllur allra landmælinga á Íslandi. Til að viðhalda nákvæmni í Landshnitakerfinu, sem aflagast með tímanum vegna mikilla jarðskorpuhreyfinga, er nauðsynlegt að endurmæla mælipunkta þess eða svokallað Grunnstöðvanet. Árin 1993 og 2004 var Grunnstöðvanetið mælt og nú síðast fór fram endurmæling á netinu árið 2016. Frá því endurmælingunni lauk hafa sérfræðingar Landmælinga Íslands unnið að útreikningi á niðurstöðum mælinganna. Um miðjan nóvember 2017 voru [niðurstöður endurmælingarinnar kynntar](#) á Grand Hótel í Reykjavík. Einnig var farið yfir framtíðasýn fyrir landshnitakerfið, innleiðingu á nýrri viðmiðun (e: Datum) ISN2016 og þá þjónustu sem Landmælingar Íslands stefna á að bjóða upp á í tengslum við

þessa nýju viðmiðun s.s. vörpunarforrit og nákvæmar staðarákvarðanir í rauntíma. Gerðir hafa verið listar með hnitum mælistöðva sem voru reiknuð út eftir ISNET2016 mælingarnar og mynda grunninn fyrir nýja viðmiðun ISN2016. Hnitin eru birt sem [jarðmiðjuhnit](#), [baughnit](#), með hæð yfir sporvölu GRS80, og hornsönn [keiluhnit](#) Lamberts

með hæð yfir GRS80. Búið er að fá EPSG númer fyrir ISN2016 sem er að finna í [landupplýsingagátt](#) Landmælinga Íslands. Einnig hafa verið gerð vörpunarnet til þess að varpa úr ISN93 og ISN2004 yfir í ISN2016. Þá hefur hnitum á IceCORS jarðstöðvum Landmælinga Íslands verið breytt úr ISN2004 yfir í ISN2016.



Mælingaverkfræðingarnir Guðmundur Valsson, Dalia Prizginiene og Þórarinn Sigurðsson kynntu niðurstöður endurmælinga ISNET2016.



Á kortinu sjást þau svæði þar sem unnið hefur verið í örnefnum milli útgáfa á árinu 2017.

Ný uppfærsla á IS 50V

Í árslok 2017 kom ný útgáfa sex gagnalaga í IS 50V á niðurhalssíðu Landmælinga Íslands og í vefþjónustum. Um er að ræða uppfærslu á örnefnum, mannvirkjum, mörkum, samgöngum, strandlínu og vatnafari.

Breytingar er mismiklar eftir lögum en flestar breytingar eru í örnefnalaginu þar sem stöðugt er unnið að uppfærslum í samvinnu við heimildamenn. Á árinu hafa 5236 örnefni bæst við örnefnagrunninn og breytingar hafa verið gerðar á 9853 örnefnum. Alls voru því gerðar nýskráningar og breytingar á 15.089 örnefnum á árinu 2017.

Í markalagi IS 50V voru m.a. gerðar breytingar á mörkum sveitarfélaga á höfuðborgarsvæðinu vegna úrskurðar Óbyggðanefndar og vegna Hæstaréttar-

dóms. Vegalagið breyttist í samgöngulaginu þar sem nýir vegir frá Vega-gerðinni, eins og Norðfjarðargöng, voru settir inn. Einnig voru ýmsar leiðréttingar gerðar. Í vatnafarinu var notast við nýja Sentinel gervitunglamynd, sem tekin var 30. ágúst síðastliðinn, til að uppfæra ár á Suðausturlandi á svæðinu frá Kúðaflijóti austur að Hornafjarðarflijóti. Vatnafarið í kringum Holuhraun var einnig uppfært. Strandlínan var uppfærð við Eskifjörð.

Hægt er að sjá lýsigögn um IS 50V í [lýsigagnagátt Landmælinga Íslands](#). Einnig er hægt að nálgast IS 50V í gegnum ýmsar þjónustur (wms, wfs og wmts). Þá er að finna á vef Landmælinga Íslands [leiðbeiningar](#) um hvernig er hægt að nálgast gögn Landmælinga Íslands í gegnum þjónustur.



Guðmundur Ingi Guðbrandsson.

Nýr ráðherra

Þann 1. desember síðastliðinn tók Guðmundur Ingi Guðbrandsson við

starfi umhverfis- og auðlindaráðherra. Guðmundur er menntaður í umhverfisfræðum frá Yale háskóla í Bandaríkjunum og hefur unnið mikið að umhverfismálum m.a. sem framkvæmdastjóri Landverndar frá 2011 til 2017. Þá hefur hann unnið að rannsóknastörfum og verið stundakennari við háskóla hér á landi. Starfsfólk Landmælinga Íslands býður Guðmund velkominn til starfa og hlakkar til samstarfsins.

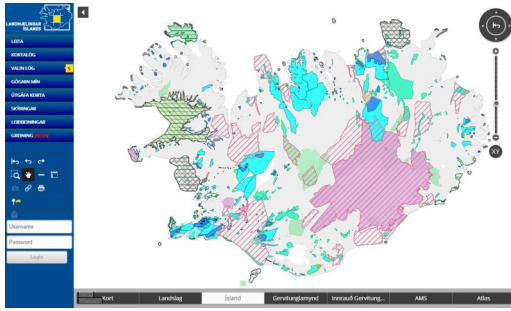
www.lmi.is



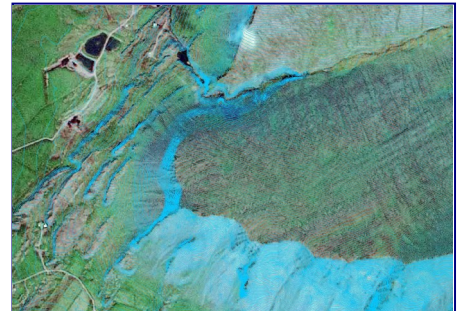
Jafnlaunavottun síðan árið 2013

Snemma árs 2013 hófu Landmælingar Íslands innleiðingu á jafnlaunakerfi samkvæmt staðlinum ÍST 85:2012 og hlutu í framhaldi af því jafnlaunavottun VR. Landmælingar Íslands voru þar með fyrsta ríkisstofnunin til að hljóta jafnlaunavottun. Markmið jafnlaunastaðalsins ÍST 85:2012 er að auðvelda atvinnurekendum að koma á og viðhalda launajafnrétti kynja á vinnustað sínum og tryggja fagleg vinnubrögð í þeim efnum. Síðar á árinu 2013 bauðst stofnuninni að taka þátt í tilraunaverkefni velferðarráðuneytisins og fjármála- og efnahagsráðuneytisins um innleiðingu á jafnlaunastaðlinum. Samhliða því hefur vottunarstofan BSI á Íslandi gert úttekt á vinnuferlum jafnlaunakerfisins og vottað árlega. Þannig hefur kerfisbundin vinna farið fram hjá Landmælingum Íslands frá árinu 2013 þar sem fylgst hefur verið með því að starfsfólki sem vinnur sömu eða jafnverðmæt störf sé ekki mismunað. Í desember 2016 fór síðast fram úttekt á jafnlaunakerfinu og í maí 2017 fengu Landmælingar Íslands skirteini vottunarstofnunar BSI á Íslandi fyrir vottun jafnlaunakerfisins. Þegar er hafin vinna við endurskoðun á ferlum og innri úttekt jafnlaunakerfisins og gert er ráð fyrir að úttekt og ný vottun fari fram núna í byrjun árs 2018.

Landmælingar Íslands hafa nú fengið heimild velferðarráðuneytisins til að nota jafnlaunamerkið en merkið staðfestir að fyrirtæki og stofnanir hafi komið sér upp ferli sem tryggir að málsmeðferð og ákvarðanir í launamálum feli ekki í sér kynbundna eða aðra mismunun.



Myndin sýnir vatnsverndarsvæði, mikilvæg fuglasvæði, landgræðslusvæði og friðlýst svæði á Íslandi.



Myndin sýnir tveggja metra hæðarlínur á Akrafjalli.

Aðgengi að landupplýsingum á Íslandi

Síðan lög um grunngerð fyrir stafrænar landupplýsingar á Íslandi voru sett árið 2011 hafa opinberir aðilar unnið að því að gera gögn sín aðgengileg. Eitt fyrsta verkefnið var að skrá lýsigögn fyrir gögnin, birta þær upplýsingar og gera gögnin sýnileg. Fyrsta skrefið í aðgengi hefur verið í formi skoðunarþjónusta og er nú hægt að skoða gögn frá mismunandi aðilum í einni landupplýsingagátt sem Landmælingar Íslands reka.

Staðan á innleiðingu grunngerðar landupplýsinga á Íslandi í lok árs 2017

Fjöldi skráðra lýsigagna frá lokum desember 2016 hefur farið úr 142 í 204. Þetta þýðir að nú hafa notendur upplýsingar um rúmlega [60 fleiri gagnasett en áður](#). Þá er jafnframt í dag hægt að skoða [106 gagnasett í land-](#)

[upplýsingagáttinni](#) og nýta þau með öðrum gögnum. Þessi gagnasett koma frá 11 stofnunum auk gagna frá einkaaðilum.

Á árinu 2018 munu Landmælingar Íslands leggja aukna áherslu á aðgengi að opinberum landupplýsingum s.s. með aukinni aðstoð við smærri stofnanir. Þá er einnig mikilvægt að opinberar landupplýsingar sveitarfélaga verði gerðar aðgengilegar með vefþjónustum og fyrir þær skráðar lýsigögn. Notkun landupplýsinga frá mismunandi aðilum hefur þegar sannað sig við ýmsa vinnu stjórnáráðgjafar. Það er því hagrætt að aukast eins og tölurnar frá 2017 gefa vísbendingu um. Í [lýsigagnagátt Landmælinga Íslands](#) er hægt að skoða lista yfir landupplýsingar ásamt upplýsingum um uppruna þeirra.

Aðgangur að tveggja metra hæðarlíkani

Í fórum Landmælinga Íslands eru ýmis gögn sem eiga mismunandi uppruna en eru þess eðlis og á þannig sniði að erfitt getur verið að nýta þau í almenna korta- og gagnavinnslu. Meðal slíkra gagna eru hæðarupplýsingar í háum gæðaflokki, t.d. lidargögn þar sem eitt hæðargildi er fyrir hvern 1-2 fermetra lands eða gögn sem unnin hafa verið eftir loftmyndum. Til að auðvelda notkun þessara gagna hefur verið hafist handa við að útbúa tveggja metra hæðarlínur fyrir svæðin og eru þau því næst gerð aðgengileg.

Gögn má nálgast á [niðurhalssíðu Landmælinga Íslands](#) en þar má nú þegar nálgast gögn frá Hvoli, Mýrum á Vesturlandi og Lónsheiði.



Skýrsla um forsendur fyrir stofnun þjóðgarðs á miðhálandi Íslands

Í nóvemberbyrjun 2017 skilaði nefnd um forsendur fyrir stofnun miðhálandisþjóðgarðs lokaskýrslu til umhverfis- og auðlindaráðherra. Skýrslunni er ætlað að vera grundvöllur fyrir áframhaldandi umræðu og ákvarðanatöku varðandi verndun miðhálandisins. Nokkrir starfsmenn Landmælinga Íslands aðstoðuðu umhverfis- og auðlindaráðuneytið við vinnu skýrslunnar bæði með því að veita nefndinni aðgengi að landupplýsingum í

sérstakri vefsíðu fyrir verkefnið og með kortagerð. Í skýrslunni er að finna heildstætt yfirlit um miðhálandið og náttúru þess auk þess sem fjallað er um mismunandi sviðsmyndir fyrir þjóðgarða á miðhálandinu og frekari verndun innan þess. Úrval korta sem voru unnin hjá Landmælingum Íslands er að finna í [Skýrslunni](#) sem er aðgengileg á vef umhverfis- og auðlindaráðuneytisins.



www.lmi.is



Horft fram á veginn 2018

Á grundvelli nýlegra laga um opinber fjármál hefur Landmælingum Íslands verið skipað í málefna svið ríkisfjármála sem nefnist „Hagskýrslur, grunnskrár og upplýsingamál“. Meginstefna stjórnvalda vegna þessa málaflokks er m.a. að stjórnýslan búi yfir nútímalegum skráum og upplýsingakerfum sem mæta síbreytilegum þörfum og tæknilegum kröfum almennings og atvinnulífs. Einnig er lögð áhersla á að almenningur og atvinnulíf geti nálgast á einum stað opin gögn með ópersónubundnum upplýsingum. Þessi áhersla rímar vel við þau verkefni og áherslur sem unnið hefur verið að hjá Landmælingum Íslands undanfarin ár en þörf er á sérstöku átaki á næstu árum við að endurnýja og

uppfæra opinbera kortagrunna sem allir hafi opinn aðgang að.

Framundan eru krefjandi, spennandi og fjölbreytt verkefni á Landmælingum Íslands. Áfram verður unnið á mikilvægum sviðum s.s. við skráningu örnefna, viðhald og uppbyggingu landmælingakerfa, viðhald landupplýsingagrunna, Corine kortlagningu og vinnu við grunngerð stafrænna landupplýsinga. Auk þess er lögð áhersla á það við stjórnvöld að mikilvægt sé að tryggja fjármagn til nýrra verkefna og vinna verði hafin við að mæla og skilgreina stórstraumsfjöru og strandlínu landsins. Uppbygging og viðhald á föstum GNSS jarðstöðvum á Íslandi verði tryggt svo

og öflun nýrra korta- og myndgagna af landinu.

Það er grunnmarkmið hjá Landmælingum Íslands að búa yfir hæfum, vel þjálfuðum og metnaðarfullum starfsmönnum. Stofnunin er fjölskylduvænn vinnustaður með hvetjandi starfsumhverfi þar sem meðal annars er stuðlað að nýsköpun og starfsþróun. Á árinu 2018 verður því lögð áhersla á að viðhalda góðum og sveigjanlegum vinnustað sem grundvallast á hæfni og þekkingu ánægðra starfsmanna enda er það grundvöllur árangurs á því mikilvæga sviði sem Landmælingar Íslands starfa á.

Magnús Guðmundsson forstjóri



Vincent Jean Paul B. Drouin og Benedikt Valur Árnason.

Tveir nýir starfsmenn

Landmælingar Íslands hafa fengið tvo nýja starfsmenn til liðs við sig. Benedikt

Valur Árnason tölvunarfræðingur hóf störf 1. nóvember síðastliðinn. Benedikt

er með B.Sc. próf í tölvunarfræði og mun starfa við þróun hugbúnaðarlausna, vefþjónusta og landupplýsingakerfa. Vincent Jean Paul B. Drouin sérfræðingur í landmælingum hóf störf þann 1. janúar. Vincent, sem er með doktorspróf í jarðeðlisfræði, er ráðinn til eins árs við þróun nýrra lausna við úrvinnslu gervitunglamynda og nýsköpunarverkefni á sviði fjar-könnunar og landmælinga. Benedikt og Vincent eru boðnir velkomnir til starfa.

www.lmi.is