

### Skipurit Landmælinga Íslands 2019



## Nýtt skipurit Landmælinga Íslands

Þann 1. desember síðastliðinn tók [nýtt skipurit Landmælinga Íslands](#) formlega gildi. Skipuritið var unnið í framhaldi af niðurstöðum úr vinnu starfsmanna á sérstökum starfsdegi í september og kynnt á starfsmannafundi 29. október. Í skipuritinu eru helstu málaflokkar Landmælinga Íslands skilgreindir og endurspeglar þeir hlutverk og grunnverkefni stofnunarinnar.

Með nýju skipuriti er ætlunin að gera starfsemina skilvirkari en áður og stytta boðleiðir. Málaflokkum er stjórnað af fagstjórum sem vinna náið með framkvæmdastjórn sem í sitja forstjóri og forstöðumaður. Lögð er áhersla á samvinnu þar sem fagstjórar vinna að verkefnum hver með öðrum og hvert fagsvið er ekki afmörkuð eining heldur hluti heildarinnar.



að gervitunglamyndum og nýrri kortavefsjá. Þá stendur yfir hönnunarvinna á nýjum vef stofnunarinnar, í samvinnu við fyrirtækið Stefnu á Akureyri, þar sem aukin áhersla verður lögð á að gera vefinn notendavænan. Sem sagt margt spennandi framundan en hægt er að fylgjast með framgangi mála hjá okkur með því að líka við [fésbókarsíðu stofnunarinnar](#) eða gerast áskrifandi að fréttum á [www.lmi.is](http://www.lmi.is).

## Spennandi verkefni framundan

Hjá Landmælingum Íslands eru ávallt mörg og krefjandi verkefni í gangi og er starfsfólk óhrætt við að takast á við ný verkefni og nýjar leiðir til að fylgja þeim eftir. Framundan eru mörg

spennandi verkefni hjá stofnuninni en meðal þeirra eru vinna við gerð á nýju hæðarlíkani þar sem mikill fjöldi gervitunglamynda eru notaður til að móta líkanið, unnið er að breyttu aðgengi

[www.lmi.is](http://www.lmi.is)



## Samið um aðgengi að myndgögnum

Landmælingar Íslands hafa samið um aðgengi að myndgrunni af landinu til að nota sem bakgrunn í kortaþjónustum og til almennrar kortlagningar.

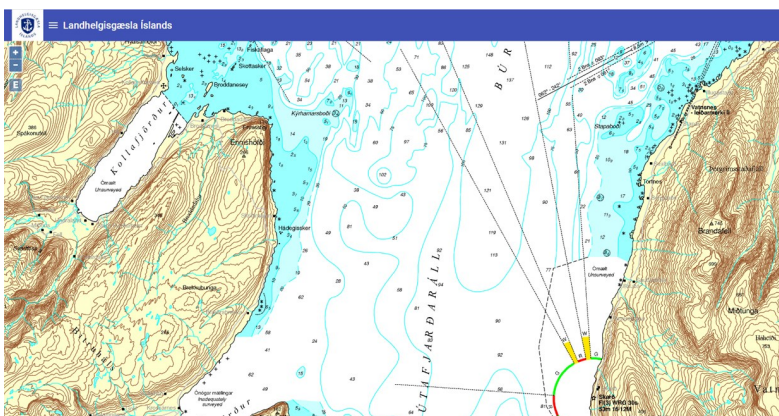
Um er að ræða gervitunglamyndir frá bandaríska fyrirtækinu Maxar, aðallega frá gervitunglunum GeoEye 1 og WorldView 2, 3 og 4. Um 40% myndanna eru frá 2019 og 90% myndanna eru yngri en sex ára. Hver myndpunktur er 50 x 50 cm

sem dugar ágætlega sem bakgrunnur fyrir birtingu annara gagna og til þess að staðsetja ákveðin fyrirbæri í landslagi. Þessi gögn koma þó ekki í stað nákvæmari myndgagna sem brýn þörf er á að verði aflað og þau gerð aðgengileg.

Einnig var samið um aðgengi að enn nákvæmari gögnum af höfuðborgarsvæðinu. Þar er um að ræða 30 cm mynd sem tekin var 27. maí 2019. Á meðfylgjandi mynd má sjá sýnishorn

af þeirri mynd en svo skemmtilega vill til að þar sést flugvél á flugi yfir Nýbýlaveginum ríflega 600 kílómetrum fyrir neðan gervitunglið.

Sem dæmi um hvernig hægt er að nota gervitunglamyndirnar er [brívdarlíkan af Flateyri](#) sem Landmælingar Íslands gerðu í kjölfar snjóflóðanna þar 14. janúar. Líkaninu má snúa í allar áttir og sýnir það vel snjóflóðavarnargarðana og landslagið í kring.



## Kortavefsjá íslenskra sjókorta

Síðla árs 2018 undirrituðu Georg Kr. Lárusson, forstjóri Landhelgis-

gæslunnar og Eydís Líndal Finnbogadóttir, forstjóri Landmælinga Íslands samning um samstarf stofnananna á

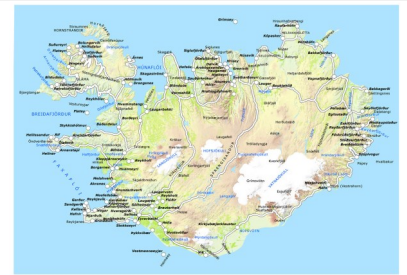
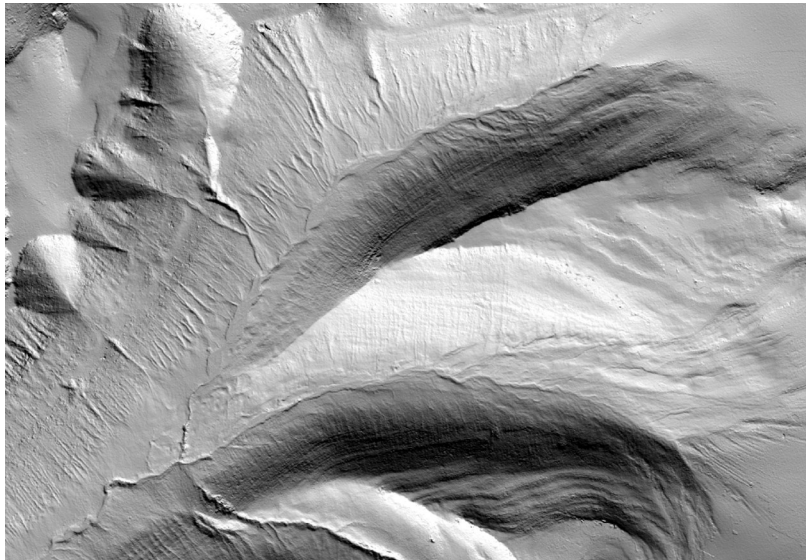
aukna aðgengi almennings að raf-rænum kortaupplýsingum og endurbættum kortagögnum af strandlínu landsins.

Einn liður í þessu aukna samstarfi er opnun kortavefsjár með íslenskum sjókortum sem Landhelgisgæslan opnaði í lok síðasta árs og naut til þess liðsinnis starfsmanna Landmælinga Íslands.

Sjókortin sem þar eru aðgengileg eru rastamyndir af íslensku sjókortunum eins og þau voru á miðju ári 2019. Tekið skal fram að sjókortin í vefsjónum eru ekki leiðrétt samkvæmt *Tilkynningum til sjófarenda*.

Það er von Landhelgisgæslunnar og Landmælinga Íslands að samfélagið hafi bæði gagn og gaman að þessum aukna aðgengi að sjókortum.





## Kort fyrir börn - Hér var ég -

Landmælingar Íslands hafa útbúið skemmtilegt og einfalt kort fyrir börn og fullorðna þar sem merkja má við þá staði sem þau hafa ferðast til. Kortið nefnist „Hér var ég“ og er útbúið með hvítum punktum fyrir flesta þéttbýlisstaði og megin leiðir landsins, sem hægt er lita. Þá staði sem ekki eru á kortinu er tilvalið að merkja inn á kortið og lita.

Kortið er hugsað til gagns og gamans fyrir alla fjölskylduna en með aðstoð þess er einnig hægt gera áætlanir um hvaða staði á að heimsækja næst. Hægt er að hlaða kortinu niður í góðri upplausn og er það hugsað fyrir stærðir A3 og A4.

Einfaldasta leiðin til að [sækja kortið](#) er að smella á það, hægri-smella á myndina og velja „vista sem /save as“.

Landmælingar Íslands hvetja börn og fullorðna til að sækja kortin, opna í myndforriti eða prenta út og byrja að merkja við og lita. *Góða skemmtun.*

## Þörf á mynd- og hæðargögnum

Landmælingar Íslands hafa afhent umhverfis- og auðlindaráðuneytinu skýrslu þar sem fram kemur greining á þörf opinberra aðila á myndgögnum og hæðarlíkani af Íslandi. Tilgangur þarfagreiningarinnar var að uppfylla verkefni sem Landmælingar Íslands fengu frá ráðuneytinu þ.e. að kanna þörf á útbúið á samræmdum myndgrunni og hæðarlíkani fyrir hið opinbera.

Niðurstöður þarfagreiningarinnar eru þær að mikil þörf er á opnu aðgengi að myndgögnum fyrir opinbera aðila á Íslandi einkum með það í huga að allir séu að vinna í sama grunni og að allir opinberir aðilar

hafi jafnt aðgengi að myndgögnum. Niðurstöður skýrslunnar sýna einnig að rétt sé að bíða með útbúið á nýju hæðarlíkani þar sem nýtt hæðarlíkan, sem nefnist Arctic DEM, kunni að einhverju leyti að uppfylla kröfur hins opinbera. Landmælingar Íslands í samstarfi við Veðurstofu Íslands vinna nú að því að betrubæta Arctic DEM líkanið af Íslandi með nýjum reikni-aðgerðum, í samvinnu við [Polar Geospatial Center](#) við Minnesotaháskóla í Bandaríkjunum, en líkur benda til þess að þessar nýju reikni-aðferðir muni geta bætt samsvarandi hæðarlíkan fyrir allan heiminn.



## Þrívíddarlíkan af Surtsey

Náttúrufræðistofnun Íslands hefur birt á vef sínum nýtt [þrívíddarlíkan af Surtsey](#). Líkanið er byggt á um 1500 myndum sem teknar voru með dróna og úr þyrlu. Starfsmenn

Náttúrufræðistofnunar og Landmælinga fóru til Surtseyjar í sumar í þeim tilgangi að kortleggja hana með þessari nýstárlegu tækni.

Líkanið var unnið á nýrri loftljós-myndastofu Náttúrufræðistofnunar. Líkón sem þessi nýtast ekki einungis til þess að sýna almenningi eyjuna í þrívídd, heldur einnig til þess að meta þær rúmmálsbreytingar sem orðið hafa frá því hún myndaðist. Loftmyndir hafa verið teknar af Surtsey nánast árlega síðan 1964.

Aðkoma Landmælinga Íslands að verkefninu fólst fyrst og fremst í því að mæla inn nákvæma myndpunkta fyrir drónaflugið. Auk þess voru gerðar enn nákvæmari GNSS mælingar á fastmerkjum sem finna má á eyjunni. Niðurstöður þeirra mælinga má nota til að meta landrek og hæðarbreytingar.